



Stadens
odlare

Stadens
odlare

FATABUREN 2003

Stadens odlare

NORDISKA MUSEETS OCH SKANSENS ÅRSBOK 2003



FATABUREN Nordiska museets och Skansens årsbok, är en skatt av kulturhistoriska artiklar som publicerats under mer än ett sekel.

Årsboken började som ett häfte med rubriken »Meddelanden«, redigerat 1881 av museets grundare Artur Hazelius för den stödjande krets som kallades Samfundet för Nordiska museets främjande. 1884 publicerades den första kulturhistoriska artikeln och när publikationen 1906 bytte namn till »Fataburen. Kulturhistorisk tidskrift« kom de vetenskapliga uppsatserna att dominera innehållet. Från och med 1931 fick årsboken Fataburen en mer populär inriktning och i stora drag den form som den har idag. Fataburen har sedan dess förenat höga kunskapsmässiga ambitioner med syftet att nå en stor publik.

Från början har årsboken varit en förbindelselänk till stöd- och vänföreningar och idag är den också en viktig länk mellan Nordiska museet och Skansen, två museer med en gemensam historia. Varje årsbok har ett tematiskt innehåll som speglar insatser och engagemang i de båda museerna.

Museernas verksamhetsberättelser trycks numera separat och kan rekvireras från respektive museum.

Fataburen 2003
Nordiska museets förlag
Box 27820
115 93 Stockholm
www.nordiskamuseet.se

©Nordiska museet och respektive författare
Redaktör Christina Westergren
Bildredaktör och fotograf Marie Andersson, fotografier ©Skansen om inte annat anges
Idé Mats Janson och Leif Thorin
Redaktionellt arbete Mats Janson och Berit Nordin
Engelsk text, översättning/språkgranskning Ewa Johansson, Idiom Translations
Omslag och grafisk form Lena Eklund, Kolofon
Omslagsbilder Marie Andersson ©Skansen och Gatu- och fastighetskontorets arkiv i Stockholm
För- och eftersättsblad foto Birgit Brånvall
Tryckt hos Fälth & Hässler, Värnamo 2003
ISSN 0348 971 X
ISBN 91 7108 490 8

Odlarna på berget – om Södra Tantolunden

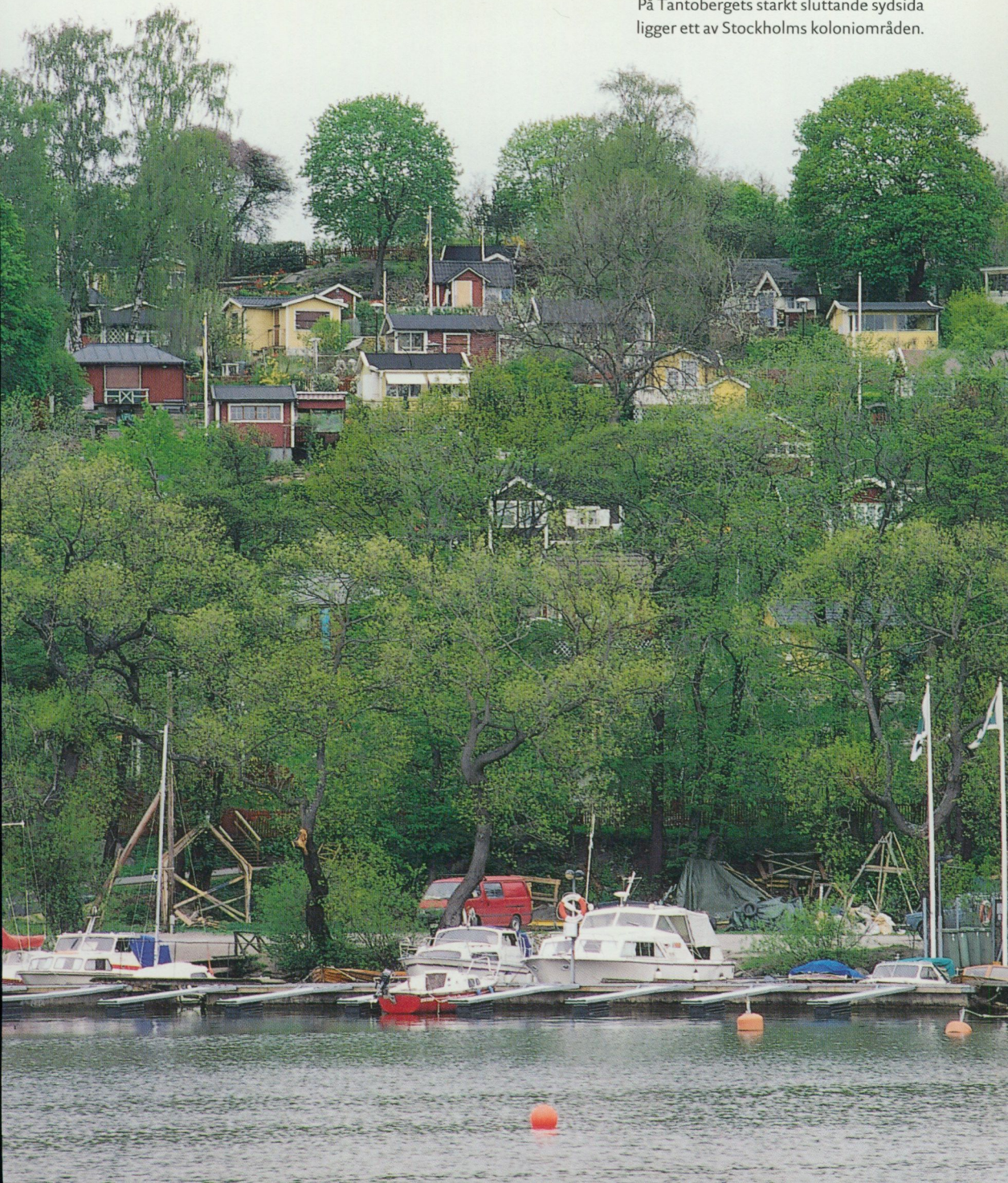
MARIA MOBERG

är arkitekt och odlare och sedan 1995 kolonist i Södra Tantolundens koloniförening. Hon är också medlem i föreningen Sesam, ett sällskap för fröodling och beskydd av kulturväxter. Under åren 1993–2002 var hon engagerad i arbetet med koloniträdgårdarna på Skansen.

Stockholm har i dag 83 koloniföreningar varav 9 i innerstan. En av dessa är Södra Tantolundens Koloniförening i stadsdelen Södermalm. Koloniområdet ligger på Tantobergets starkt sluttande södra sida och härifrån har man en vidsträckt utsikt över vattnet med Årstabron, Årsta holmar och Liljeholmsbron. Området ligger i en av Södermalms parker, Tantolunden, och gränsar till andra koloniområden som Tanto Mindre och Tanto Norra. Det är öppet för besökare och många människor promenerar igenom området under alla tider på året.

Föreningen har skänkt två av sina äldre stugor till Skansen. Båda byggdes under 1920-talet men i sitt nya sammanhang representerar de två olika perioder, 1920-tal och 1940-tal. På Skansen har stugorna renoverats och fått en tidstypisk inredning. Till husen hör två mindre trädgårdar planterade med växter som var vanliga vid den tid som stugorna representerar. (I Mats Jansons artikel beskrivs Skansens två kolonistugor.)

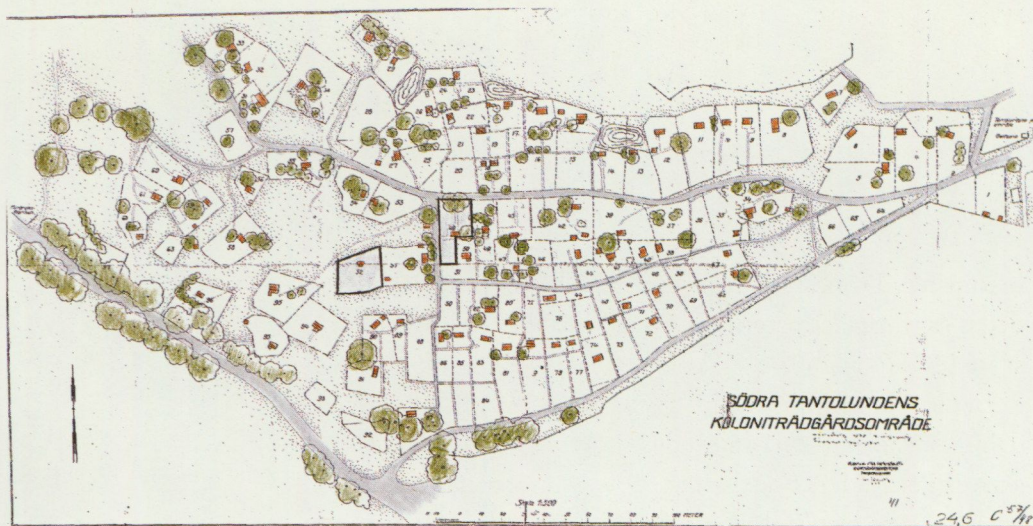
På Tantobergets starkt sluttande sydsida
ligger ett av Stockholms koloniområden.



Södermalm i början av 1900-talet

I början av 1900-talet var Södermalm en snabbt växande stadsdel. Västra Södermalm, nuvarande Högalid, planerades först och återfinns i den stadsplan som antogs 1880. I denna del av Södermalm låg sedan länge ett stort antal industrier, bland annat flera bryggerier, varvsverksamhet, en skofabrik och mekaniska verkstäder. Tanto sockerbruk, som var en av dessa industrier, började sin verksamhet som kronobränneri 1767 och gick 1907 upp i Svenska Sockerfabriks AB.

1865 bodde 133 361 personer i Stockholm och befolkningen ökade fram till 1915 med 386 000 personer. De som bodde på Södermalm var till största delen arbetare med låga



Karta över Södra Tantolundens koloniområde, troligen 1947.
Markerade tomter visar de stugor som flyttats till Skansen.



Tanto sockerbruk, litografi av G. Pabst i Sveriges industriella etablissementer.

inkomster. Trots att det byggdes många nya hyreshus i stadsdelen var bostadsbristen stor och många familjer levde under svåra förhållanden.

En del arbetsgivare, bland andra Tanto sockerbruk, tillhanda höll bostäder åt sina anställda. I boken »Tanto, en utmark« skriver Per Anders Fogelström om arbetarna vid bruket: »Arbetarbostäderna på fabriken område är främst avsedda för de gifta arbetarna. De består av ett rum och kök och är eftersökta men räcker inte till för alla. Man betalar 150 kronor för

rum och kök i trähusen, något mer i stenhusen. Lägenheter-
na saknade långt in på 1900-talet vatten och avlopp och först
1945 fick man wc på vinden.«

Arbetarbstädernas hyresgäster hade ingen semester och
de hade inte heller råd att hyra sommarnöje. Nu ersattes det
av ett potatisland på sockerbolagets tomt eller en kolonilott
på Tantoberget.

Ett populärt utflyktsmål för söderborna var Tantolunden
som hade anlagts redan på 1880-talet. Parken var förmodligen
det enda sommarnöje som många av arbetarna hade tillgång
till. Området hade tidigare använts som betesmark för kor
från malmgårdarna på Södermalm. Här hade man också odlat
tobak som torkades i lador. Under hungersnöden som följde
på första världskriget brukades delar av parken för odling.

Koloniföreningen Södra Tanto u.p.a.

1915 upplät Stockholms stad mark på Tantobergets sydsida
till ett hundratal icke-organiserade odlare för odling av pota-
tis. Odlarna fick själva »sticka ut en ruta« och formerna på
dessa varierade. Det är orsaken till att föreningens tomter än
i dag har en oregelbunden form.

Varje odlare skulle betala en avgift till staden och de första
åren sköttes uthyrningen av en notarie Lindh. Avgiften beta-
lades inte alltid punktligt av alla och notarien lämnade istället
över ärendet till Byggnadskontoret. Där ansåg man det enk-
lare att hyra ut hela området till en person som i sin tur skul-
le hyra ut till odlarna. Rykten gick om att en man vid namn
Kalling på Jägaregatan skulle hyra hela området. Notarien,
som enligt egen utsago var en human person, ingrep och



uppmanade istället odlarna att tillsammans bilda en förening som kunde hyra området och arrendera ut lotter till sina medlemmar. Man följde hans råd och en söndagsmorgon i maj samlades en majoritet av odlarna och beslöt att tillsätta en interimstyrelse. Den 31 oktober 1917 antogs stadgarna i Koloniföreningen Södra Tanto u.p.a., senare Koloniföreningen Södra Tantolunden.

Två öre per kvadratmetertill dagvakten

Föreningens första kontrakt med staden skrevs den 4 april 1918. Där framgår det att området man arrenderade var

I matbristens Stockholm måste de lockande odlingarna bevakas.

13 500 kvadratmeter odlingsbar mark och att hyran, som var 300 kr per år, skulle betalas till stadens kassakontor senast 1 juli. Den totala ytan var betydligt större men det mesta var berg.

Arrendetiden löpte med ett år i taget och det skulle dröja många år innan kolonisterna kunde planera sina odlingar mer långsiktigt. Notarie Lindh erbjöd sig även att ordna fram en karta över området så att odlarna kunde kontrollera att yta och arrende stämde överens. Denna karta har tyvärr inte återfunnits.

I den första medlemsförteckningen från 1918 finns 108 medlemmar varav endast en var bosatt i en annan stadsdel än Maria eller Högalid. Inträdesavgiften var 25 öre, årsavgiften 50 öre och arrendet för odlad mark 2 öre per kvadratmeter. I avgiften ingick också ett tillägg på 2 öre per kvadratmeter för dagvakten Karlbärg, som bevakade odlingarna under tiden 20 juli–8 oktober. För det arbetet fick han 338 kronor. Att det behövdes någon som såg till odlingarna under dagtid berodde på att bristen på mat gjorde området attraktivt för de mest hungriga. För att bli antagen som medlem krävdes att man var en välkänd person med fast bostad som kunde styrkas med ett mantalsskrivningsbevis. Det var inte heller tillåtet att ha kolonilott i något annat område.

Under många år kämpade föreningen för att få längre arrendekontrakt men staden var inte intresserad. Först 1952 förlängdes kontraktstiden till fem år och 1974 fick föreningen sitt första 25-årskontrakt. 1985 reglerades arrendekontrakten på nytt med bland annat ett 25-årskontrakt som resultat.

Hot om nedläggning

Antalet koloniområden minskade i takt med att staden växte. Under åren 1919–32 försvann drygt 800 kolonister från stadens mark och ytterligare drygt 3 000 skulle sägas upp för att lämna plats för ny bebyggelse. 1939 beslöt Stockholms stadsfullmäktige att koloniområden inte skulle läggas in i stadsplanen och att den längsta tiden för arrende skulle vara 25 år.

1930 nämndes för första gången att Södra Tantolundens koloniområde hotades av stadens byggplaner och denna gång handlade det om det planerade Södersjukhuset. Oron över planerna framgår av många årsberättelser och styrelsen uppmanade medlemmarna att »inte taga saken allt för nervöst«. Trots detta var det flera kolonister som sålde sina stugor och föreningen fick för första gången problem med medlemmar som inte skötte odlingar och tomter ordentligt, vilket kommenterades vid flera årsmöten. Som en motåtgärd mot stadens byggplaner föreslog styrelsen att man skulle plantera många vackra träd för att staden skulle uppfatta berget som en parkanläggning »som de tycka det är synd att spoliera« och att medlemmarna skulle »sköta och väl vårda sina täpor«. Några år senare byggdes Södersjukhuset vid Eriksdalslunden, sydost om Tantolunden.

Opinionsmöte

I början av 1960-talet hotades åter koloniföreningens existens. Området började bli slitet och nedgånget och det fanns politiska krafter som ville riva de gamla stugorna. 1966 ordnade kolonisterna i Stockholm ett opinionsmöte i Medborgarhuset för att bevara och renovera innerstadskolonierna.



Frivuxet lusthus, ursprungligen en kiosk, som flyttats och överlevt rivningshot och nybyggnadsplaner. Huset står i Eriksdalslunden intill Tanto.



Utsikt över Årstabron
1982 från lott 49 på
Tantoberget. Foto
Brita von Knorring
©Nordiska museet.

Mötet resulterade i ett beslut att bland annat Södra Tanto-
lundens koloniområde skulle renoveras och få nya staket,
vattenledningar, toaletter och ett föreningshus. Det senare
byggdes först på 1980-talet och då med egna medel. Invest-
eringarna skulle betalas på 25 år vilket innebar att arrendet
ökade från 8 till 56 öre per kvadratmeter.

I Stadskollegiets utlåtande 1969 angående principförslag
om bevarande av äldre koloniträdgårdar i innerstaden kan
man läsa följande beskrivning av området: »Husen i Tanto-
lundens koloniområden, särskilt i Tanto Södra, är av den ka-
raktär som man helst ser i kolonier, och gör i allmänhet skäl
för den ursprungliga benämningen lusthus. Några är frivux-
na, andra utvecklade ur en ursprunglig typstuga, andra åter-
igen små avslutade mästerverk. Det är en tradition som med-
ger stor frihet inom den mycket lilla skalan och inte tål någon
tuktande likriktande hand. Det är inte sportstugans eller mi-
niatyrvillans sort som skall uppmuntras utan just trädgårds-
paviljongens. Den täckande målningen i klara friska färgto-
ner ger, när den är som bäst, den lyckliga karaktären och är
en säker utgångspunkt även för det framtida underhållet.«

Under mitten av 1970-talet utökades antalet lotter vid två
tillfällen, bland annat genom att man flyttade in ett antal ko-
lonister med stugor från Västberga. I dag har föreningen 110
medlemmar och det finns stugor på alla tomter utom en.

Ivriga förespråkare

Föreningen hade under många år god hjälp av Anna Åbergs-
son som var anställd på Fastighetskontorets koloniträdgårds-
expedition, även om man ibland tyckte att hon lade sig i lite

för mycket. Åbergsson var en av de ivrigaste förespråkarna för kolonirörelsen och bistod föreningarna vid många tillfällen. En annan eldsjäl som stödde föreningen under många år var Curt Jeppson, även han fanns på koloniträdgårdsexpeditionen och hade ansvar för stadens alla koloniområden.

Under åren som gått har många kolonister varit engagerade i styrelsearbete och underhåll av byggnader och vattenledning. En som avviker lite från den gängse bilden av en kolonist är Percy Ahnhem. Någon odlare var han inte men fungerade under många år som föreningens ordförande och var starkt engagerad i koloniträdgårdsrörelsen. Han arbetade som advokat, och var god vän med Curt Jeppson. Tillsammans skrev de arrenderegler för kolonister. Ahnhem ville ändra synen på koloniverksamheten och efter en skövling av Enskededalens kolonier stred han för att koloniområden skulle skyddas i stadsplanen. Sin egen kolonistuga skänkte han till Skansen 1980.

De första stugorna

I det första kontraktet från 1918 med Stockholms stad beskrivs stugorna som »lusthus«. De fick inte vara större än 14 kvadratmeter taktäckt areal, varav högst 12,5 kvadratmeter inbyggd. De stugor som inte överensstämde med reglerna skulle byggas om eller rivas. Det går inte att utläsa av föreningens handlingar när de första stugorna byggdes. Enligt det första kontraktet verkar det som om det redan då fanns stugor på berget, men 1921 noterades det för första gången i medlemslistan att det var 12 lotter med stugor i området. I ett kåseri om Tantolundens koloniområde i Dagens Nyheter i

juni 1957 skriver Erik Asklund hur han som liten pojke fick följa med »... lyckligt lottade skolkamrater vars föräldrar hade en liten stuga och en täppa på berget. Då var det inte så fint som nu. Inga gångar, inga staket, inga stenpartier. Bara rankiga skjul där man förvarade spaden, krattan och andra redskap.«

Anna Lindhagen använde också beteckningen »lusthus«. Hon gav kolonisterna tydliga regler för hur husen skulle se ut och de fick inte vara oproportionerliga eller pråliga.

Föreningen Koloniträdgården gav 1915 och 1918 ut typritningar på kolonistugor där man noga angav material och lämpliga fasadfärger som rött, gult, brunt eller gråbrunt.

Husen kunde strykas med till exempel järnvitriol. Ohyvlad virke gick bra och var dessutom billigare än hyvlad. Detta var helt i linje med Anna Lindhagens åsikter.

Lott 32 i Södra Tantolunden med äldre stuga som idag är riven. Foto i Nordiska museets arkiv från Gatu- och fastighetskontoret i Stockholm.





Kolonistugornas inredning var enkel och funktionell.

Stugan, som stod på en stensockel, bestod av en liten förstuvist, sovalkov, minimalt kök och storstuga. Materialet på ytterväggen var sågad panel med locklist och på yttertaket låg en- eller tvåkupiga takpannor. Invändigt kunde väggarna vara tapetserade eller klädda med pärlspont. De små fönstren var enkla bågar med spröjs.

Det var tillåtet att bo i stugorna mellan 1 april och 1 oktober, vilket också var den period då vattnet var påkopplat, och

den regeln gäller även idag. Det framgår inte av protokollen hur vanligt det var bland kolonisterna i Södra Tanto att man bodde i stugorna längre perioder. Majoriteten av medlemmarna var skrivna i Maria och Högalids församlingar och hade därför nära hem.

De flesta husen byggdes förmodligen av kolonisterna själva och eftersom många av dem arbetade vid sockerbruket tog man det byggnadsmaterial som fanns till hands – sockerlådor. Ibland har man också använt billådor, det vill säga emballage från importerade bilar som man fick tag på i hamnen. Men dessa material var dock inte särskilt hållbara. Stugorna var enkla, oisolerade byggnader, ibland med en liten ved- eller fotogenkamin som enda värmekälla.

Äldre stuga på lott 30. Foto från 1959 genom dåvarande ägaren Ragnar Gustavsson.
©Nordiska museet.



Dagens stugor

I dag, i början av 2000-talet, är stugorna betydligt större. Efter 1969 ändrades byggreglerna och man började regelmässigt bygga 14 kvadratmeter under tak, plus en veranda. Till en början var storleken på verandan 10 kvadratmeter, men den ändrades till 6 kvadratmeter öppen eller inbyggd veranda och ett förråd på 3 kvadratmeter.

Det krävs bygglov för att riva, bygga till, göra förändringar i fasad och liknande. Storleken på stugorna varierar mellan olika föreningar, men innerstadskoloniernas stugor är i regel

Samma stuga som föregående, lott 30, år 2000.





20-talsstuga på lott 16A.

mindre än de som ligger en bit utanför staden. Stockholms stad tillhandahåller inte längre typritningar på stugor, vilket gör att utseendet på dagens stugor varierar.

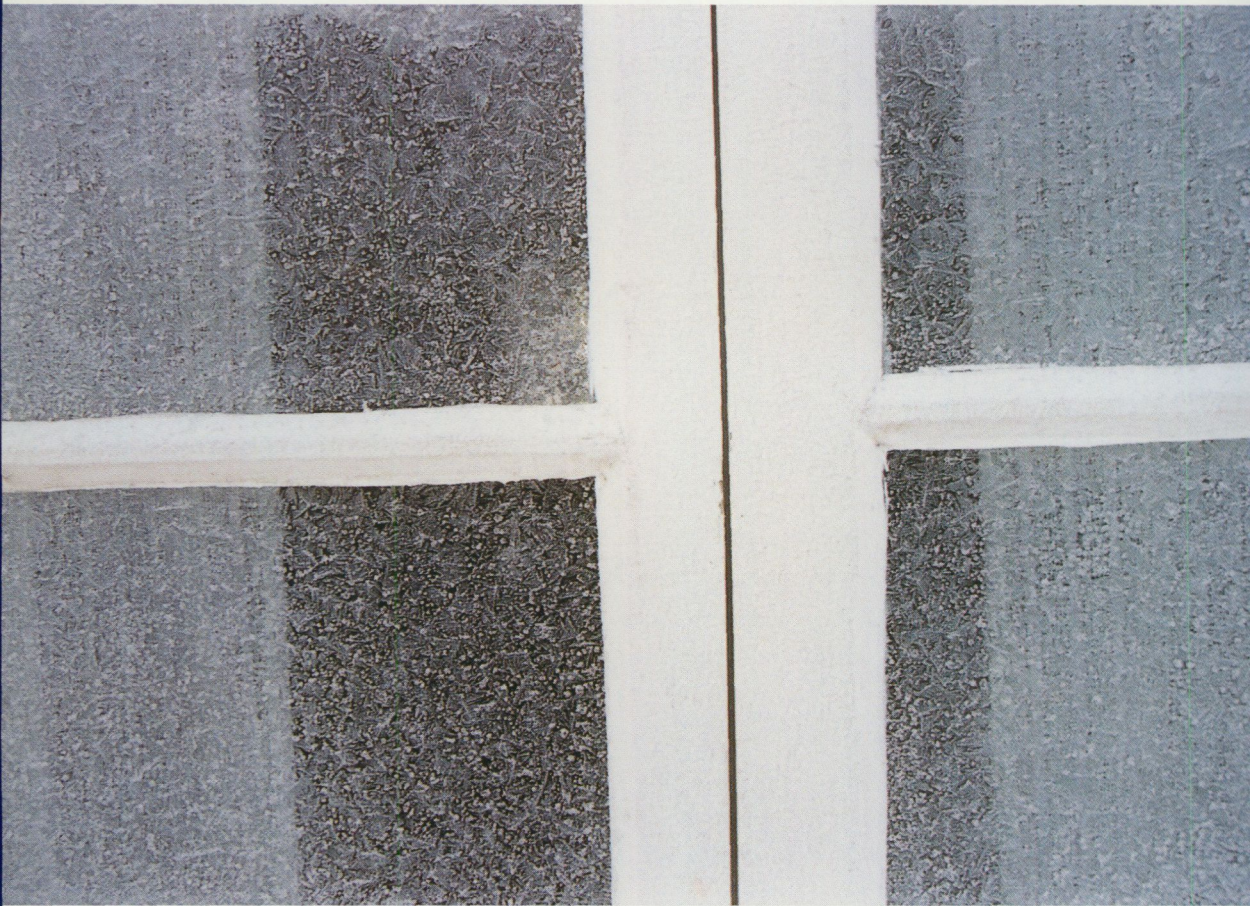
I Tanto finns dels några äldre stugor från föreningens första år (en del av dessa är tillbyggda under olika perioder), dels så kallade valstugor, enklare »kataloghus« samt enstaka arkitektritade stugor. Några av de äldre stugorna har fått namn som »Solhem«, »Askebo« och »Gullebo«.

El och telefon först på 1970-talet

Många kolonister ville ha telefon i stugan men staden motsatte sig telefonstolpar i parken. När koloniområdet 1974 blev del av en områdesplan kunde Televerket göra markarbeten, och 1976 enades alla parter om en lösning med en ytligt nedgrävd telekabel. Detta aktualiserade också frågan om elektricitet och 1977 anslöt sig 72 kolonister till Stockholms Energiverk.

Elektrisk värme kom i de flesta stugor att ersätta de gamla kaminerna. Alla kolonister var dock inte förtjusta över moderniseringen av området eftersom det inte ansågs vara förenligt med bilden av kolonilivet. I jubileumsskriften för 60-årskalaset skrev ordförande Percy Ahnhem: »En koloni borde vara en ständig påminnelse om hur primitivt våra föräldrar hade det. Det skulle skapa en sorts ödmjukhet och tillika tacksamhet mot våra företrädare. Men bort det. Moderna kolonister är icke nostalgiska. Ej ens på Tantoberget.«

Dagens stugor är många gånger lika välutrustade som den permanenta bostaden men trots det är det få kolonister som verkligen flyttar ut i stugan för att bo där större delen av sä-



Många kolonister tittar till sina stugor även på vintern.



ongen. Däremot finns det en hel del kolonister som besöker kolonin varje dag och även vintertid tar sig upp på berget ett par gånger i veckan för att titta till huset och mata fåglarna.

Tyvärr finns det kolonister som också har villa eller fritidshus vilket gör att deras stugor och trädgårdar står tomma och misskötta under större delen av sommaren. Trots både muntliga och skriftliga påpekanden vill de inte bättra sig eller göra sig av med stugan. Detta är ett problem som många koloniföreningar delar och som det i dagsläget inte finns någon enkel lösning på. Det finns visserligen möjlighet att utesluta medlemmar som inte sköter sig, men det händer sällan.

Köpa och sälja stuga

För att kunna köpa en stuga i Södra Tantolunden anmäler man sitt intresse till föreningens styrelse och därefter blir man placerad på en intresselista. I dag har föreningen drygt 350 personer i kö som väntar på ett erbjudande. Det kan dröja åtskilliga år innan det kommer.



Arkitektritad stuga med utsikt över Årstabron år 2000.

Vid en stugförsäljning praktiseras så kallat hembudsförfarande med priskontroll. Det innebär att föreningen bestämmer både vem som får köpa och priset för överlåtelsen. Värderingen, som föreningen gör själv, utgår från byggnadens ålder, storlek och skick. Hänsyn tas också till viss fast inredning, murar och stenlagda gångar, större buskar och träd. Läge och utsikt värderas ej vilket gör prissättningen ganska enhetlig. Priserna ligger på en rimlig nivå och därför är en kolonistuga för många ett bra alternativ till fritidshus.

En stuga i Södra Tantolunden kan gå i arv eller testamenteras bort efter dödsfall men inte skrivas över på barn eller barnbarn så länge ägaren lever.

Potatis, kålrötter – och blommor

Stockholms Stads Drätselnämnd gav den nybildade koloniföreningen anvisningar om hur lotterna på bästa sätt skulle ordnas och planteras. Under de första åren på Tantoberget odlade kolonisterna förmodligen endast potatis och kålrötter. Potatisutsädet subventionerades av staden och Stockholms stads odlingskommitté försåg varje odlare med 10 kilo potatis à 33 öre kilot.

Eftersom det rådde stor brist på mat kunde kolonisterna råka ut för att potatisen stals innan den hade hunnit i jorden. Därför organiserade styrelsen sommaren 1918 både dag- och nattvakt vid odlingarna.

Potatis och kålrötter fick så småningom ge plats för andra grönsaker, blommor, frukt och bär. Stockholms stad bistod med råd om hur trädgården skulle skötas och vilka grödor som var lämpliga att odla. Tidningen Koloniträdgården, ut-



Under de första åren odlade kolonisterna i Tanto mest potatis.

given av koloniträdgårdsförbundet, gav i många artiklar råd om vilka växter som passade för den lilla trädgården. I återkommande artiklar beskrev man idealträdgården och hur den borde planeras: »Själva stugan bör helst vara inramad av klängväxter såsom vildvin med vackert grönt, på hösten rött, bladverk gärna blandat med sippranka (*Clematis Jackmani*) med stora blomklockor. De tvenne å omse sidor om huvudgången löpande listerna bör för att kvarhålla jorden stensättas med mindre, ojämna stenar eller förses med en gräskant. På rabatterna planteras sedan ett- eller fleråriga blommor så

Klängande humle.
Foto Birgit Brånvall.



att de ifråga om såväl färg som storlek ej bilda ett alltför stort virrvarr.« (Ur tidningen Koloniträdgården, 1920-talet.)

Utbudet av sorter var rikt under 1930-50-talen, framför allt när det gällde grönsaker. I dag finns en del av dessa sorter kvar tack vare genbanker och entusiastiska odlare, men många har tyvärr försvunnit för gott.

I Södra Tantolunden begränsades valet av grödor av det tunna jordlagret. Av den anledningen planterade man inte fruktträd utan valde istället mindre prydnadsträd och buskar. Föreningens styrelse var under de första trettio åren mycket tydlig i sina krav när det gällde skötseln av trädgården och odlingarna. Tillsammans med en representant från staden gjorde man regelbundna inspektionsrundor i området. Den kolonist som inte levde upp till kraven fick tillsägelse och om ingen bättring skedde kunde kolonisten bli utesluten ur föreningen.

I årsberättelsen från 1923 uppmanar man medlemmarna att fortsätta sköta sig »så att vi slipper att få fröken Åbergsson att styra och ställa i kolonien«. Man lämnade också en skrivelse till rektorerna i Maria och Högalids församlingar eftersom det förekom problem med skolbarn som pallade frukt och förstörde odlingarna. Samma år deltog föreningens ordförande med blommor och grönsaksprodukter i en odlingsutställning i Blå Hallen.

Tävlingar och kurser

1928 inbjöds föreningen av Anna Åbergsson att delta i ytterligare en utställning samt i en tävling i »Bäst skötta koloniträdgård«. Tidningen Koloniträdgården gjorde reportage

från prydliga och föredömligt skötta trädgårdar, men om någon kolonist i Södra Tantolunden tillhörde de utvalda framgår inte.

Inom Stockholmskretsen fanns det ett intresse för att, i propagandasyfte, genomföra ett gemensamt filmprojekt. Arbetet i koloniträdgården, från vårens trädbeskärning till höstens skörd, skulle skildras med bilder från alla föreningarna. Om projektet blev av är osäkert, men föreningen bidrog med 20 kronor.

Koloniträdgårdsförbundet ordnade kurser i bland annat besprutning och föreningen kunde av förbundets konsulenter få hjälp med trädbeskärning. Under flera år på 1950-talet drabbades vissa lotter av så kallad potatisål. Som åtgärd bestämde staden att potatis och tomater inte fick odlas oftare än vart tredje år på samma yta.

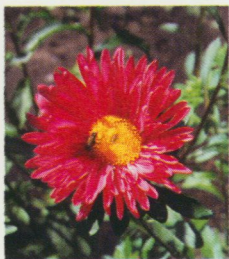
»Minsta fläck är tillvaratagen«

Skildringar av odlingar och grödor är i föreningens årsberättelser mycket knapphändiga och det är svårt att veta vilka växter man föredrog att odla på Tantoberget. Ska man tro Erik Asklund när han beskriver sitt favoritkoloniområde så odlades här det mesta: potatis, morötter, gurka, tomater, hallon, krusbär, rosor, löjtnantshjärta, dahlior och ringblommor. Det fanns också något ovanligare växter som tibast och japansk pil. De flesta trädgårdar var mycket prydliga med raka grusgångar och välansade rabatter där blommorna vällde ut.

Asklund beskriver hur »minsta fläck är tillvaratagen«. En liten rundel med zinnia, långa rosenland, hallonplanteringar i dubbla rader och otaliga stenpartier med blommor i alla fär-



Blommor i varje skreva.



ger: »Varje skreva, varje sten är som överklädd med olika sorters blommor.«

Många av de växter som Asklund räknar upp finns fortfarande i trädgårdarna. Vanliga är också den höga rudbeckian, bondpionerna, dagliljorna och inte minst syrenerna. Samma växter finns i många trädgårdar och det är tydligt att grannar har delat med sig av överskottet då som nu när Tanto Mindre, Tanto Norra och Tanto Södra har gemensamma växtbyttardagar. Bär och frukt togs tillvara som saft och sylt, på samma sätt som många kolonister gör även i dag.

Med åren har gräsmattorna blivit större på bekostnad av grönsaksland och rabatter, men de senaste åren har intresset för nyttoväxter ökat. Kanske får vi om några år se grönsaks- och blomsterodlingar dominera i trädgårdarna igen. Koloniträdgårdsförbundet ordnar varje år kurser i odling och hos många av de nya medlemmarna märks ett intresse för att utbilda sig.

Kompostering då som nu

På Tantobergets södersluttning är jordlagret tunt och lätt, och om man vill ha en bra odling och stora skördar måste man vara uppfinningsrik. En sluttande tomt gör att jorden lätt »rinner i väg« när det regnar och blåser, och därför har kolonisterna under alla år byggt terrasser och murar av olika typer. Upphöjda odlingsbäddar, blötbäddar och containerodling är några alternativ till traditionella trädgårdsland. Täckodling med olika material förekommer och är ett bra sätt att bevara fukten i jorden och spara på vattnet. Ett ökat miljömedvetande gör också att man bättre tar om hand sitt



Lott 68.

köks- och trädgårdsavfall när resurserna går tillbaka till den egna odlingen.

Vid årsmötet 1930 diskuterades renhållningen i området och styrelsen uppmanade medlemmarna att kompostera papper, ogräs och köksavfall, vilket ledde till en del osämja mellan grannar eftersom alla inte skötte komposterna på rätt sätt. Fortfarande har en del kolonister en motvilja mot att kompostera på sin egen tomt eftersom man är rädd för att det ska börja lukta illa eller dra till sig råttor.

Ett alternativ till den öppna trädgårdskomposten är varmkomposten som finns i olika utföranden. Den är för det mesta både lukt- och råttssäker och börjar bli allt vanligare i området.

Varje höst hyr föreningen en bensindriven flistugg som ställs upp på ett par platser i området. Hit kan kolonisterna ta större grenar och ris som inte går att lägga direkt i kompos-

Bisvärm. Foto J. E.
Anderbjörk 1939
©Nordiska museet.



ten. Fliset kan de som vill ta till sina egna odlingar eller trädgårdsgångar.

Det har flera gånger diskuterats att anlägga en gemensam kompost i större format, men det kräver att en eller ett par personer åtar sig att sköta den och att undervisa medlemmarna om vad som är lämpligt att kompostera.

Fram till mitten av 1980-talet fanns det bikupor i området. En entusiastisk kolonist hade flera kupor på sin tomt, men ingen vill ta över sysslan. Efter flera år utan bin beslöt föreningen att hyra kupor och låta en biodlare sköta allt arbete. Det fungerar utmärkt och skördarna på fruktträd och bärbuskar har blivit större. Bina kommer i gång tidigt på våren eftersom det finns så gott om vårbloommande lökväxter över hela området, och den första honungen på säsongen är fantastiskt god.

Ont om vatten och behov av grus

En förutsättning för att kunna odla är att det finns tillgång till vatten. I början av 1920-talet gick därför flera nyblivna kolonister ihop om en gemensam vattenledning. Den första delen av vattenledningen kostade 1 030 kronor och 55 öre. Denna särskilda vattenledningssammanslutning fanns kvar till 1943. Ledningarna byggdes successivt ut, och 1970 fick systemet sin nuvarande omfattning då det gjordes en helt ny anläggning projekterad av Fastighetskontorets anläggningsbyrå.

Vattnet är en återkommande punkt i gamla mötesprotokoll och verksamhetsberättelser och den största källan till gräl mellan medlemmarna. 1926 bad styrelsen Anna Åbergsson att ordna en separat vattenpost för en intelligande fotbolls-



Näckrosdamm på lott 28.

plan då man inte längre ville »hava fotbollsspelarna att bada i vårt första vattenkar vilket många gånger var ganska anstötligt«. Efter det fick både fotbollsplanen och en teater i parken en egen vattenpost.

Varma somrar var det som sagt vattnet man grälade om mest. De som bodde längst upp i sluttningen fick inget vatten om alla de som bodde längre ner vattnade samtidigt. För att lösa problemet infördes vattningsförbud under vissa tider på dagen och man upprättade ett schema över när och vilka som fick vattna. Det fanns kolonister som inte följde reglerna och smygvattnade på tider de inte fick. Detta ledde till klagomål från dem som inte fick vatten »ens till kaffet«.

Vattenledningen låg ytligt vilket krävde ständigt underhåll. Detta sköttes, och sköts fortfarande, av föreningsmedlemmar som vår och höst kopplar till och från vattnet och ansvarar för kontinuerligt underhåll under sommaren.

Under 1995–96 undersöktes möjligheten att vattna med sjövatten från Årstaviken men efter att ha tagit vattenprover som visade på en mängd föroreningar beslöt föreningen att behålla det kommunala vatten man har i dag. Varma somrar när alla vattnar i sina odlingar är det fortfarande problem för de kolonister som bor högst upp på berget, och förslag om vattningsförbud under de varmaste timmarna på dagen diskuteras då och då.

I Tanto Södra är det inte tillåtet att göra någon form av avlopp eftersom området helt och hållet är byggt på berg och jordlagret är för tunt. En lösning är att ha en hink under diskbänken och hålla ut vattnet på olika ställen i trädgården, men många kolonister föredrar att diska utomhus vid ett bord eller enkel diskbänk.

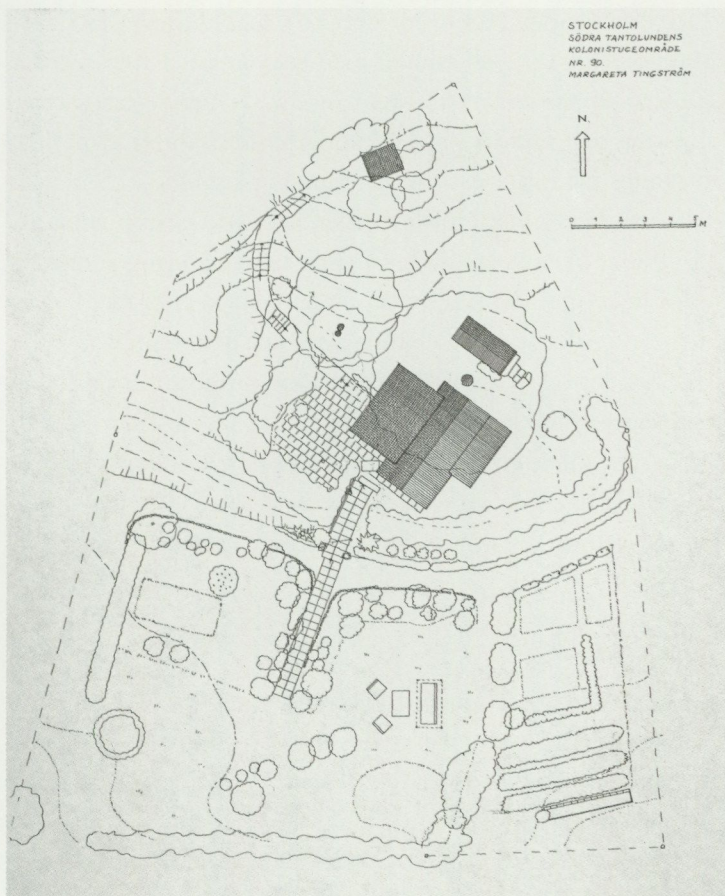
Tillsammans med kolonisterna i Tanto Mindre har föreningen gemensamma vattentoaletter, som är kopplade till ett slutet system. Det finns ingen allmän duschanläggning. Istället har en del kolonister enkla utomhusduschar, där vattnet går ut i odlingarna på olika ställen, men de flesta går hem till lägenheten. Under vintern, eller vid tillfällen när det uppstår problem med vattensystemet, har föreningsmedlemmarna tillgång till mulltoaletter.

I det första kontraktet med Stockholms stad åtog sig den nybildade föreningen att underhålla vägarna inom området. Dessa vägar, Tantolundsvägen och nuvarande Percy Ahnhems väg, var fram till 1969 en återkommande tung utgiftspost och ett problem under nederbördsrika år. Tillsammans köpte kolonisterna ut mängder av slagg och grus för att hålla vägarna i gott skick. 1921 körde man ut 60 lass sand till en kostnad av 30 kronor.

I dag sköter föreningen fortfarande de grusade vägarna medan staden sköter de asfalterade delarna. Vid den årliga vårstädningen rensas grusgångar från ogräs och nytt grus fylls på och krattas ut.

Tomtstorlek

Tomternas storlek har ändrats under årens lopp. Hösten 1928 delades till exempel dåvarande tomt 86, »Carlbergs« tomt, som var på 800 kvadratmeter, i fyra mindre tomter och året därpå fick föreningen byggnadstillstånd för fyra stugor. Vid ett tillfälle byggde en man, utan tillstånd, ett hus på föreningens område. Detta löstes genom att mannen valdes in som medlem.



Plan över lott 90 med äldre stuga som bevarats. Brita von Knorring 1982
©Nordiska museet.

Angiven tomtstorlek i de tidiga medlemslistorna stämmer dåligt överens med dagens ytor. Det beror på att man från början bara räknade och betalade arrende för odlingsbar yta, och eftersom hela området ligger på berg var det stora delar som inte räknades med. En ommätning och ny karta gjordes 1970 och stugorna mättes upp 1980.

1918 fanns det 108 lotter och 107 medlemmar. 1924 var antalet lotter 117 och antalet medlemmar 94. Efter några år sjönk medlemsantalet till omkring 80. Många lotter var väldigt små och samma odlare kunde ha flera lotter. 1967–68 styckades två lotter av från föreningens område och blev en del av parken vilket gjorde att den sydöstra entrén till koloniområdet blev bättre. Någon gång under 1949–50 numrerades hela området om och tomter delades eller slogs ihop. Det gör att det är svårt att följa ägarförhållanden.

Tomterna är idag inhägnade mot omgivande park och gångvägar av enkla rödmålade staket och vita grindar. Mellan tomterna är det inte tillåtet att sätta upp staket. Istället har en del kolonister valt att skärma av med en häck eller spaljé. Häckar i tomtgräns sköts gemensamt av grannarna.

Kolonilivet

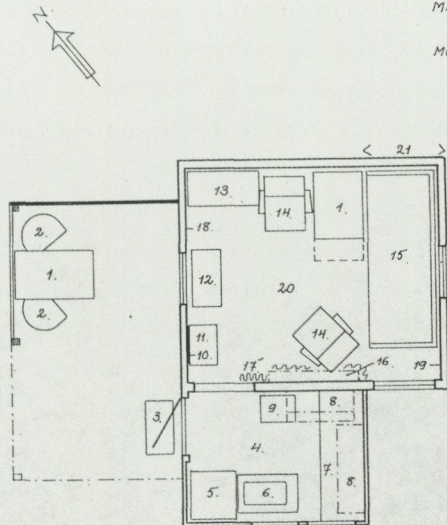
Valborg Nyberg köpte, tillsammans med sin man och två barn, en stuga i Södra Tantolunden 1936. Hon sålde sin stuga i mars 2000 och är den av föreningens medlemmar som har varit med längst. Det var tack vare barnen i familjen som man kom in i kolonilivet. Barnen hade vänner i området och de lekte ofta där. Familjen tillbringade mycket tid i sin koloni och sov över i stugan när vädret tillät. Ingen av makarna kunde något om odling när de började men så småningom odlade de bland annat potatis, morötter, rödbetor och persilja. Man umgicks flitigt med många av sina grannar och barnen fick fler vänner. Trots att man levde tätt inpå varandra kan Valborg inte minnas att det någonsin förekom konflikter mellan grannar.

STOCKHOLM

SÖDRA TANTOLUNDENS
KOLONITRÄDGÅRDSOMRÅDE
NR 90

MARGARETA TINGSTRÖM

MÖBLERINGSPLAN



- | | |
|------------------------------------|--|
| 1. BORD. | 13. SKÄNK I FURU |
| 2. STOL | 14. KÄRMSTOL, BLÅ MED RÖDA ARMSTÖD |
| 3. DÖRRMATTÅ | 15. BÅDDSOFFA, RÖD MED BLÅTT FROTTE-
ÖVERKAST. |
| 4. LJUSGRÅ KORVMATTÅ | 16. HYLLA, 26.5 CM FRÅN TAKET MED DRÅ-
PERI I VIT INDISK BOHULL NER TILL
GOLVET. ANVÅNDS SOM CARDEROB. |
| 5. KYLSKÅP, INDESIT. | 17. DRÅPERI |
| 6. SKÅP, H. 74 CM. M. BÅNKSPIS. | 18. VÅGGARNA MÅLADE I KLARBLÅTT I
DEN GAMLA DELEN. |
| 7. ARBETSBÅNK | 19. VIT TAPET I TILLBYGGNADEN |
| 8. ÖVERSKÅP | 20. HELTÅCKANDE GRÖNMELERAD MATTÅ. |
| 9. AVLASTNINGSHYLLÅ | 21. TILLBYGGD DEL. |
| 10. VÅGGSPEGEL UTAN RAM 42x130 CM. | |
| 11. BRICKBORD | |
| 12. RÖD BYRÅ | |

Stugan på lott 90, möbleringsplan. Brita von Knorring 1982 ©Nordiska museet.

Möbleringen i familjens stuga var enkel. Ett matbord, ett par stolar och två sängar. I sängen sov de vuxna och barnen kunde ligga på en madrass på golvet. För matlagning och disk fanns en bänk med underskåp och ett fotogenkök och det hela fungerade bra.

Valborg blev med åren en duktig odlare. I trädgården prunkar fortfarande stora vackra klätterrosor i vitt och rött men den lilla bruna stugan är nu riven.

Fester förr och nu

Den första noteringen om fester i koloniföreningen hittar man i kassaboken 1919 som en notering om »förlust å kaffefäster« på 5 kronor och 82 öre. Redan 1926 ställde man i ordning en grusplan som förmodligen är föregångaren till den lilla dansbana föreningen har i dag. Till höstfesten i augusti samma år uppmanades alla stugägare att illuminera stugorna genom att hänga upp kulörta lyktor. Detta blev ett återkommande tema under åren fram till andra världskriget, då ransoneringen av fotogen gjorde att man avstod från fest. Efter krigets slut återupptogs traditionen och levde kvar länge, men när elektriciteten drogs in försvann den helt.

1927 firade föreningen 10-årsjubileum och i jubileumsskriften minns man de första slitsamma åren.

I början av 1930-talet började man fira midvinterfester i hyrd lokal. I början var festen ett knytkals där medlemmen tog med sig porslin och bestick, mat och dryck – medan föreningen stod för potatis, kaffe och tårta. Så småningom övergick man till att träffas på restaurang och under några år hölls festen på restaurang Tre Byttor på Lilla Nygatan 10 i Gamla

Stan. Dessa vinterfester var enligt årsberättelserna omåttligt populära, men blev med tiden lite väl livliga och upphörde helt på 1980-talet.

Under 1950-talet började man med gemensamma bussutflykter. Resmålen var bland annat växthus och större odlingar utanför stan. I dag gör föreningen en kort resa med ett studiebesök en gång under sommaren.

Årets första träff är årsmötet vilket brukar hållas i mitten av mars. Uppslutningen är alltid god och det finns mycket att prata om. Vid detta tillfälle delas odlingspremier ut till duk-

Södra Tantolundens dansbana en augustikväll under den årliga skördefesten. Foto Anki Almqvist.



tiga odlare samt diplom och förtjänsttecken till dem som har varit aktiva medlemmar under lång tid. Nyblivna medlemmar blir invalda i festkommittén och lär på så sätt känna många av de gamla medlemmarna redan första sommaren.

Den första festen är gökottan i maj. Då träffas kolonisterna med frukostkorgar och sånghäften vid den egna dansbanan. Är vädret bra kan uppslutningen vara god och man sjunger till ackompanjemang av föreningens dragspelare.

I juli träffas man för ett sommarmöte och i augusti är det skördefest. Det är den största tillställningen på året som börjar med tipspromenad och slutar med dans till levande musik. Däremellan äter man korv, dricker kaffe, spelar på chokladhjul och ropar in fynd på auktion.

Midsommarfester har aldrig blivit en gemensam tradition i föreningen. I stället har flera kolonister fester i den egna trädgården men många firar också på annat håll.

Odlingsåret avslutas i oktober med att man hyr in en flisstugg och röjer trädgårdarna efter beskärning av buskar och träd. Det hela avslutas med att man intar ärtsoppa och punsch i hyrd lokal, eller att man äter smörgåsar och dricker kaffe i det gemensamma föreningshuset.

Utöver det gemensamma festandet träffas grannar och dricker kaffe, grillar, äter kräftor och surströmming. Under vinterhalvåret träffas en del av kolonisterna och beställer fröer och drömmer om sommaren.

I romanen »Kommentar till ett stjärnfall« beskriver Eyvind Johnson ett kräftkalas i Tanto i augusti. Det är kyligt, de sitter med rockarna på och lyssnar på ljud från staden och från Årstaviken: »Diset stiger från marken och sjön: det är sen sommar, tidig höst. Ännu står astrarna i sina stånd och rabat-

ter, men potatislandan är fläckiga, här och där är blasten uppryckt och får ligga och ruttna. Ännu finns en rest av solvärme, solminnet, kvar i luften långt ut på kvällen, men det är en lätt dunst, en oförnimbar doft, en aning bara ... «

Allmän arbetsplikt sex timmar per år

Allmän arbetsplikt infördes 1959 och gäller fortfarande. Alla medlemmar ställer upp sex timmar per år. På våren städas området, fjolårslöven rensas bort och vägarna grusas. Därefter serveras varm korv, kaffe och bullar. Efter en lång vinter finns det mycket att prata om. Lite senare på sommaren genomförs underhållsarbeten på staket, trappor, toalett- och föreningshus.

Området är indelat i tio kvarter och för varje kvarter ansvarar ett kvartersombud. Hon eller han organiserar de arbeten som ska utföras i just det kvarteret och om det saknas jobb kan man alltid hjälpa till i något annat kvarter. Systemet fungerar och det är ett väldigt bra tillfälle att lära känna varandra. De som av olika skäl inte kan eller vill delta betalar en avgift till föreningen.

Framtiden

Det arbete och den kärlek som kolonister ägnar sina hus och trädgårdar kommer alla parkbesökare till godo och tillför kvaliteter till området som inte går att mäta i pengar. Hela området från Hornstull till Skanstull, där koloniföreningarna ligger på rad, är ett populärt utflyktsmål för både stockholmare och turister. Alla områden är öppna för besökare, gångvä-

gar och trappor underhålls av föreningarna för att så många som möjligt ska kunna ta del av de prunkande trädgårdarna. Från att på 1960- och 1970-talen ha varit ett intresse för framför allt äldre människor och pensionärer har kolonilivet och odlandet fått ett uppsving och blivit »inne«.

Antalet kömedlemmar hos föreningarna på Södermalm är i dag sammanlagt cirka 1 500 vilket innebär en väntetid på 7–10 år. Det behövs dock fortfarande fler barnfamiljer och yngre människor som medlemmar men det verkar som om längtan efter trädgård och odling är något som hos de flesta vaknar lite senare i livet. Fortfarande dominerar ensamstående kvinnor kölistorna och det är också ofta kvinnan i familjen som ansöker om medlemskap och köper stugan.

Av det 25-årskontrakt som Södra Tantolundens koloniförening har med staden återstår i dag (2001) 10 år, men kontraktet kan sägas upp när som helst med en uppsägningstid på 5 år. Den mark som föreningen arrenderar är förmodligen attraktiv i flera avseenden. Men i och med byggandet av den nya järnvägsbron över Årstaviken har arbetet med detaljplanen avslutats och koloniområdet är nu förhoppningsvis säkrat för framtiden.

»En blick på berget ovanför kolonierna ger besked om den odlarbragd de innebär. Tack vare den kultivering och lumighet som kolonisterna åstadkommit besparas staden parkanläggningskostnader, då nu enligt stads- och parkplaner Västra Tantoberget skall utläggas som park, och en kontrastrik miljö kan utvecklas mellan de kala höjderna och de gröna sluttningarna, mellan berglekplatser, sportfält och trädgårdar. Helheten blir en stor aktiv och levande park...« (Särtryck ur Stadskollegiets utlåtande 1969 nr 19.)



Området finns kvar trots hot från olika håll.