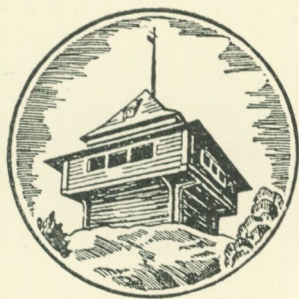




**NORDISKA MUSEETS OCH
SKANSENS ÅRSBOK 1937**



FATABUREN

NORDISKA MUSEETS

OCH SKANSENS ÅRSBOK

1937

Redaktion:

ANDREAS LINDBLOM · GÖSTA BERG · SIGFRID SVENSSON

*Årsbokens omslagssidor med motiv från Älvrosgården
och Högloftet på Skansen äro utförda efter
fotografier av Olof Ekberg.*

*Tryckt i gravyrtryck hos
Victor Pettersons Bokindustriaktiebolag, Stockholm 1937*

ETT STYCKE FOLKKONST FRÅN 1500-TALET

av John Granlund

Svensk folkkonst låter sig icke sammanfattas under någon formel eller något slagord. Den är rik som livet självt och gammal nog till att ha rätt att bedömas efter sina egna lagar — i den mån vi bliva i tillfälle att lära känna dem. Följande lilla studie är endast ett bidrag till fyllandet av den fordran som Thorild en gång formulerade med orden "att taga hvar sak för hvad den är".

En spånask är ett obetydligt ting, så obetydligt, att det endast undantagsvis nämnes i äldre tiders eljest så rikt detaljerade bo-uppteckningar. Åtskilliga föremål från äldre tid ha dock blivit bevarade, och traditionen om spånaskarnas tillverkning och användning lever delvis ännu. Sveriges äldsta daterade spånask är från Svegs socken i Härjedalen och bär årtalet 1574. Vi ha endast locket kvar, bild 1 och 5. När jag tar upp ett enstaka bevarat lock till ett förkommet föremål till granskning, är det främst för att härigenom kunna tidfästa tekniska och konstnärliga detaljer till gagn för förståelsen av kärlypen i sin helhet. Det bör också ha sitt intresse att söka placera denna vår äldsta ask i sin miljö.

Dessa askar av spån äro icke något specifikt svenskt. Vi träffa dem i hela Norden, i de baltiska länderna och på den germanska delen av kontinenten samt i vissa trakter i andra världsdelar i olika förekomst och utförande. Genom arkeologiska fynd äro spånkärll kända i de österrikiska alperna från yngre bronsålder och i Norden sannolikt från äldre järnålder.

I det följande kallar jag lockbrädan för lock och dess sida svep. Sidan är gjord av en tunn bräda, som är böjd i cirkel och sam-

manfogad vid ena sidan. Asken har haft en liknande underdel, neröver vilken locket har skjutits.

Själva locket är plant och det är den form som vi träffa allmänt inom hela utbredningsområdet. Svepet löper i en fals i locket. Redan denna fals bestämmer asken geografiskt för Sveriges vidkommande till övre Sverige, närmare bestämt området norr om den viktiga kulturgräns, som angives av fåbodarnas sydlinje, vilken sträcker sig från nordliga Bohuslän via Värmland till nordliga Uppland. Svepets fästande vid locket har skett medelst små pinnar, som slagits in genom svep och lock, så att de även bliva synliga på locksidan, bild 2. Detta drag med genomgående fästpinnar är en ovanligare form, som särskilt påträffas i Värmland, Dalarna och Härjedalen samt i Norge. Vår ask har i senare tid blivit lagad med sydda näst.

Vid hopfogningen är svepet försett med tre tungor, bild 5, en form som vi finna utan någon fastare geografisk begränsning i såväl Sverige, Norge som Finland. Svepändarna äro fästade vid varandra genom kedjestygn, en teknik som vi träffa å spånaskar från hela vårt land men rikast i övre Sverige. Även i Norge och på Island är kedjesömmen allmän men däremot mindre vanlig i Finland.

Genom att svepet vid sammanfogningen ligger dubbelt, har man kunnat göra två genomgående urtag i den överst liggande svepändan. Om här legat rött tyg under urtagen i överensstämmelse med vad som varit brukligt längre fram i tiden, kunna vi nu i varje fall icke spåra. Dessa genombrutna urtag träffa vi i vårt land i Norrland, Dalarna, Värmland och ned i nordligaste Dalsland. De äro även kända från hela Norge utom dess nordligaste delar. På tidigt daterade spånaskar är det mest fråga om runda eller korsformade hål. De rikare genombrutna mönstren med hjärtan och dylikt höra 1700- och 1800-talen till och träffas rikast i Dalarna, Härjedalen och angränsande trakter av Norge.

Vi gå nu över till orneringen. I askens mitt sitter en karvsnidad rosett, bild 1. Mellan de koncentriska cirklar, som omgiva denna, uppträda olika motiv inom fem fält växlande i bredd. Locksvepet är indelat i en rad nästan fyrkantiga fält, där växlingen



Bild 1. Ovansida av lock till spånask av fur, daterad 1574. Diameter 41,5 cm., höjd 8 cm. Från Svegs socken, Härjedalen. Nordiska museet 99,779.

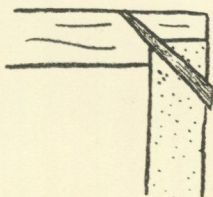


Bild 2. Svepets fästande vid lockbrädan med fästpinne.

mellan olika utformade motiv är synnerligen rik. Indelningen av locket med koncentriska cirklar är allmän å runda svepaskar. Den rika motivväxlingen och uppradningen däremot å Svegaskens svep finns visserligen även senare, bild 14, men låter oss förmoda, att vi här stå inför en medeltida orneringsform. Man får en erinran om bårderna å medeltida textilier eller om den berömda ullskäppan från Rättviks socken i Dalarna från tidig medeltid med sina skiftande mönster i de olika fälten. Den svenska folkkonstens förkärlek för fältindelning och inramning skulle således kunna ses som ett medeltida arv, som å våra spånaskar i stort sett först börjar att brytas från och med slutet av 1600-talet, då på sina håll naturalistiska motiv börja konkurrera med den förut hos oss så gott som allenarådande geometriska ornamentiken. I vissa provinser lever denna senare dock kvar långt in på 1800-talet.

Rosetten är det allmännast förekommande motivet å spånaskarnas lock. Tekniken varierar mellan ristning, karvsnitt och kombination av båda. Av träskärningens olika tekniker har naturligtvis ristningen lämpat sig bäst på de tunna svepen, under det att den djupare nerskurna dekor, som representeras av karvsnittet, här endast i undantagsfall kommit till användning.

Runt om mittrosetten ligger en krans av i rutor skrafferade trekanter krönta med kors, bild 1. Korsen som äro ristade, avslutas i de tre fria ändarna med uddsnitt. De rutskrafferade trekanterna ha en synnerligen stor spridning utförda i olika material, men med krönornament synas de förekomma i första hand i Härjedalen, Jämtland samt Lappland men träffas även annorstädes. I Finland känner jag ornamentet från Lappmarken, och i Norge från Trøndelagen och Vestlandet. Det har kommit till användning i stor myckenhet redan under förhistorisk tid på andra föremålsgrupper

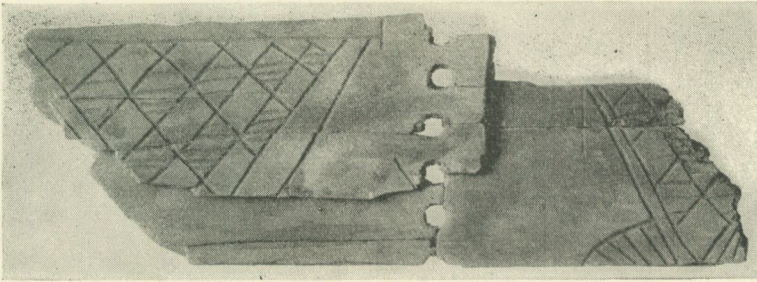


Bild 3. Fragment av spånask i Osebergsfyndet. Universitetets oldsaksamling, Oslo.

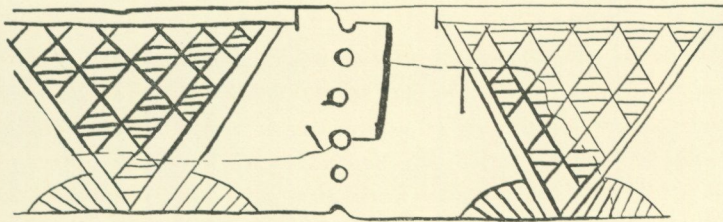


Bild 4. Försök till rekonstruktion av orneringen å bild 3.

om än med växlande krönornament av rundel, halvmåne eller spiral. Denna växling finns även i senare tid. Vi äro så lyckligt lottade att vi ha en ornerad spånask i det berömda Osebergsfyndet, bild 3. Om de båda fragmenten som å fotot äro lagda öfver varandra visa hela svepbredden, går svårligen att avgöra och ej heller kunna vi säga vilken kant som skall vara upp eller ner. Några hål efter fästpinnar synas icke, men detta skulle ej heller hjälpt oss, eftersom vi icke veta, om det är botten eller locket som svep. Jag har försökt rekonstruera den ristade dekoren inom den ram som de på detta sätt lagda svepdelarna bilda, bild 4. Vi få två trianglar inom dubbel kontur, upprutade med varannan ruta blank och varannan enkelskrafferad. Det är möjligt att den enkelskrafferade cirkelsektorn skall omgiva trekantens topp; lika möjligt är som sagt, att spetsen vilar i detta ornament. Inom den tid som vi nå med nutida bevarat material träffas såväl enkelskraffe-

ring som rutskriffering, men under 1700-talet tog rutskrifferingen överhand.

Till de båda bårderna med tvärstreck i grupper ansluter sig även den med mindre, fältindelade rosetter. Det avdelande tvär-motivet mellan dem är just tre ristade linjer. Bortse vi från roset-terna ha vi således här samma motiv som inom de smala fälten fast i större skala. Detta motiv med mer än två streck i grupper träffa vi på en rad av svenska och norska runda svepaskar, bild 12. Kärnområdet i utbredningen är Härjedalen. De senast daterade äro från första årtiondet av 1700-talet. Jag känner även en oval ask från Finland daterad 1795. Streck i grupper visar sig genom sin utbredning och tidiga datering vara ett ålderdomligt motiv, ej gjort av en tillfällighet.

Å den svepända som vid sammanfogningen kom att ligga un-derst finns alldeles intill fogen ett motiv bestående av två tvär-streckade band inom enkel kontur lagda i vinkel och flätade i varandra, bild 5. Motivet återkommer ännu en gång på svepet, bild 6 till vänster. Å svepet finns även ett flätmotiv av tuskafts-karaktär, mittpartiet å bild 7. Utan att vända och flätas in igen slutar dock varje band vid den ristade linje, som omramar hela motivet. Här är således en väsentlig skillnad mellan denna flät-ning och bandflätorna. I denna utformning är motivet sällsynt men finnes belagt under vikingatid och i synnerhet under vendel-tid men motivet går för övrigt ännu längre tillbaka.

Å svepet ha vi flera varandra i spetsarna mötande rutskrifferade trekanter som vi kunna kalla timglas. Detta motiv återkommer i en mångfald olika utformningar. På bild 9 ligger ett rutskrifferat timglas, som skäres av ett mindre, ett motiv som upprepas två gånger på svepet såväl liggande som stående. Utformningen åter-kommer ej på senare daterade spånaskar. En motsvarighet ha vi möjligen å den medeltida stolen från Vallstena kyrka på Got-land, bild 8. På bild 7 t. v. ha vi två stående timglas som skäras av var sitt mindre, men dessa små ha mellan de stora timglasen vuxit ihop och bilda där en ruta. Även denna motivutformning återkommer i flera fält. Bild 10 visar en tredje variant, där de små timglasen ersatts med uddsnitt, vilka med en ristad linje förbindas

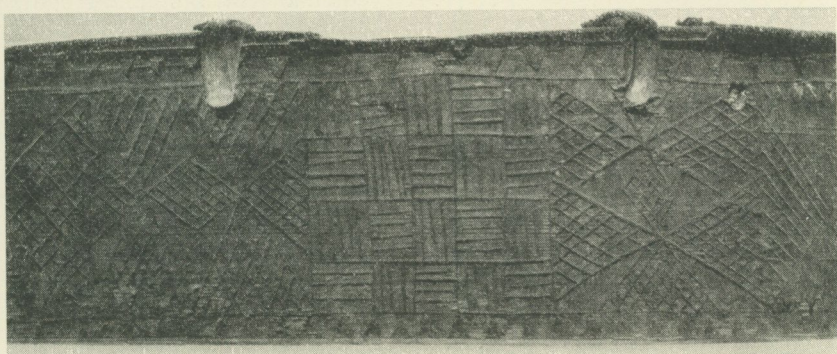
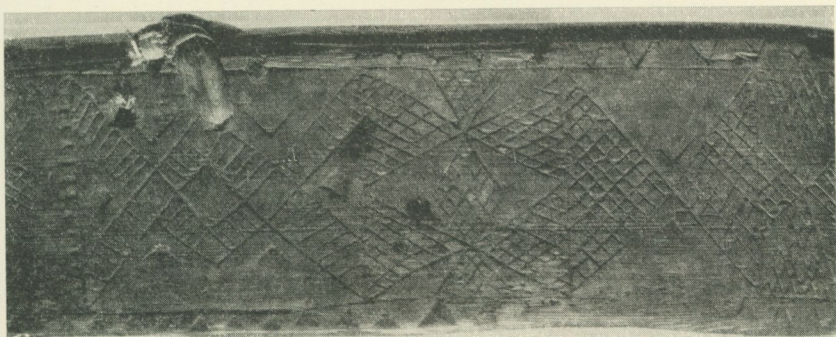
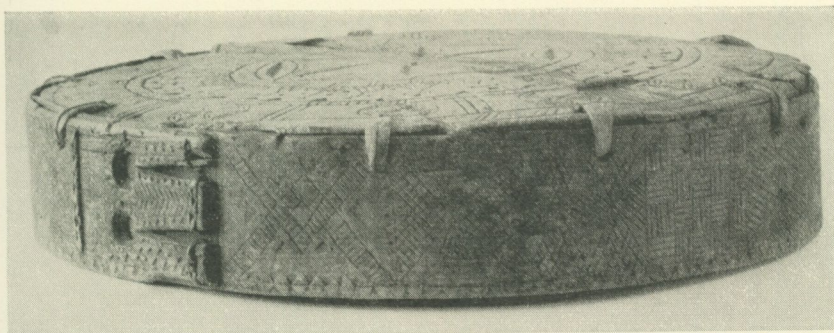


Bild 5—7. Asklocket å bild 1, sett från sidan, jämte olika mönsterdetaljer från svepet.

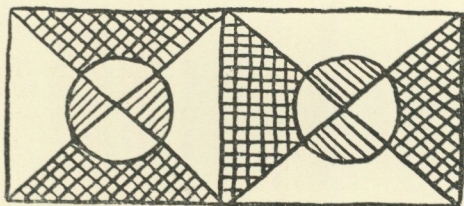


Bild 8. Mönsterdetalj från den medeltida stolen från Vallstena kyrka på Gotland.

med varandra. Denna sistnämnda form återfinnes på långt senare daterade spånaskar i Sverige. Jag vill här ytterligare peka på en detalj: de små oliksidiga uddsnitten intill vissa av de ristade linjer, som skilja de olika fälten från varandra. Detta drag återkommer i rikare utformning å senare askar med denna timglasutformning. Jag känner dem särskilt från Lillhårdals socken i Härjedalen från början av 1700-talet men även från Linsälls socken i samma landskap, bild 15, och från Undersvik i Hälsingland. Från Norge känner jag dem icke. Mellan den inre sömmen och de genombrutna hålen å Svegasken ha vi i ett smalt vertikalt fält den fjärde utformningen av timglas på denna svepask; två ovanför varandra stående timglas och ovanför dessa två liggande, alla med fälten för övrigt blanka, bild 11. Även denna utformning, fast med varannat stående och varannat liggande, träffa vi på flera svepta askar från Jämtlands län, bild 13, men den finns även å ryggstödet till den medeltida bänken från Vallstena kyrka på Gotland. Timglasen som motiv ha för övrigt stor spridning såväl i Sverige som i Norge, dock störst i de västliga och nordliga delarna av dessa länder.

Jag har här låtit den 1574 daterade Svegasken med sina olika mönstermotiv hastigt passera revy. Den visar oss en huvudsakligen ristad dekor som i vissa motiv kan följas vidare under de 350 år som vi kunna överblicka men som vi även kunna spåra bakåt i tiden ned till vikingatid, då vi även finna dem på en spånask. Mellan denna och 1574 känner jag ingen ornerad ask. Det är givetvis icke endast de å Svegasken nyttjade motiven som burit upp den skurna dekoren under denna långa tidsrymd; vi ha även en mängd andra motiv som försvunnit och kommit till. Till de

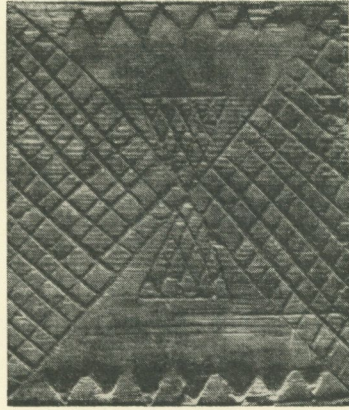


Bild 9. Mönsterdetalj från svepet till spånasken bild 5.

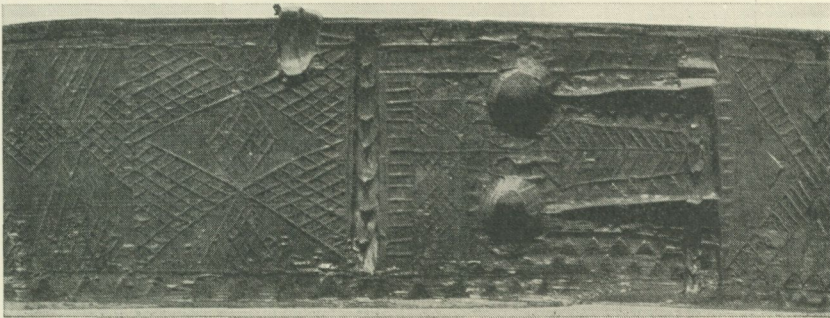
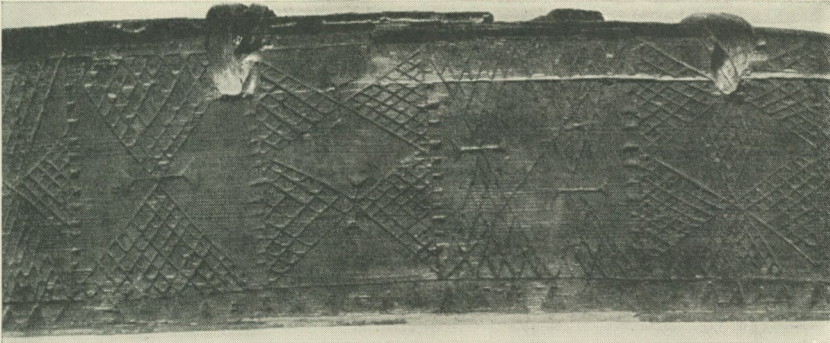


Bild 10—11. Mönsterdetaljer från svepet till spånasken bild 5.

sistnämnda höra bland annat en hel del s. k. "symboliska" tecken. Svegasken står som en inledning till förståndet av dekoren å senare spånaskar. Gå vi bakåt i tiden till svepasken i Osebergsfyndet, så är dess ornamentik också ristad och geometrisk och artskild från den djur- och bandornamentik i "hög stil" som vi för övrigt möta å föremål i detta fynd. Jag tror att detta är symptomatiskt. Vi kunna således för spånaskarnas vidkommande i allmänhet icke direkt använda dekoren å bevarade medeltida föremål a v a n n a t s l a g för att slå en brygga över till 1574. Asken från detta år med sin rika ornering låter oss sålunda ana en tradition med djupa rötter. Vi kunna hypotetiskt binda samman dessa båda askar, som var för sig skänker oss en blyxtbelysning av spånkärlens dekor, med deras traditionsfasta egenart. Den geometriska ornamentiken å spånaskarna har varit gängse såväl i Norge som i Sverige fast vida vanligare i vårt land. Det är en dekor, som inom brukskonsten levat oberoende av de stora kulturstilarna, även om den ibland också upptagits av dem.

Vad Svegasken under 1500-talet exakt använts till kunna vi naturligtvis nu icke nå i traditionen. Vi ha senare daterade och odaterade askar av liknande form och utseende, vilka uppgivits ha nyttjats till att förvara vissa klädesplagg i hemmet och vid kyrkfärder, bild 14 och 16. Samma användning bör väl vår ask ha haft för kvinnliga dräktpersedlar. Med undantag för de norska prästkrageaskarna så äro dessa askar speciellt kvinnornas tillhörighet. Jag känner askar, som den unga flickan fått för sina nyförvärvade dräkttillhörigheter när hon konfirmerats, men det finns åter andra askar, som den unge mannen gjort till sin brud, och sådana som nyttjats till småbarnskläder. Det har givetvis funnits åtskilliga askar i varje hem, även om inte alla förvarades synliga. De ha varit behändiga förvaringsdon, som man kunde ha på loft eller i bodar eller ock nerlästa i en kista. På något sådant sätt har väl även vår ask förvarats. Den grunda dekor som kommit den till del är avsedd att ses på nära håll. Asken har ingen avståndsverkan på samma sätt som ristad ornering på färgad yta eller målning ger. Den är i stället genom sin stora mönsterskatt en, jag skulle vilja säga, "berättande" dekor. Den vinner vid närmare betraktande,



Bild 12. Kartan visar förekomsten av spånaskar ornerade med streck i grupper av samma art som på bild 1. De på kartan inprickade beläggen äro: 1 Nord. mus. 103,107, Hede, Härjedalen; 2 Härnösands mus. 4,088, Sveg, Härjedalen; 3 Östersunds mus. 149 i, Tännäs, Härjedalen; 4 Nord. mus. 99,779, Sveg, Härjedalen; 5 Nord. mus. 99,888, Lillhärdal, Härjedalen; 6 Landsmålsarkivet, Uppsala, 8,049, Arbrå, Hälsingland; 7 Härnösands mus. 5,031; 8 Nord. mus. 142,520, Mangskog, Värmland; 9 Nord. mus. 45,681, Rätan, Jämtland; 10 Norsk folkemuseum 184/28, Horg, S. Tröndelag; 11 Norsk folkemus. 181/31, Inderö, N. Tröndelag (övermålad år 1812); 12 Elverums mus. 2,829, Hedmark (daterad 1698); 13 Elverums mus. utan nr., Tyldalen (daterad 1701); 14 Elverums mus. 5,092 (övermålad år 1849); 15 De Sandvigske saml. 7,727 (daterad 1706); 16 Norsk folkemus. 677/98, Lom, Opland; 17 Finland nat.-mus. 7,521: 1, Lohtaja, Österbotten (daterad 1796). De fyllda ringarna ange föremål utan härkomstuppgift; beläggen äro istället inlagda på nuvarande förvaringsort.



Bild 13. Ask. Sveg och ståndare av björk, botten av gran, lock av fur. Övermålad med grön oljefärg. Längd 18, bredd 10, höjd 6,5 cm. Från Bergs socken, Jämtland. Nordiska museet 8,530.



Bild 14. Ask av fur. Diameter 36, höjd 15,5 cm. Från Vemdalens socken, Härjedalen. Nordiska museet 102,614.

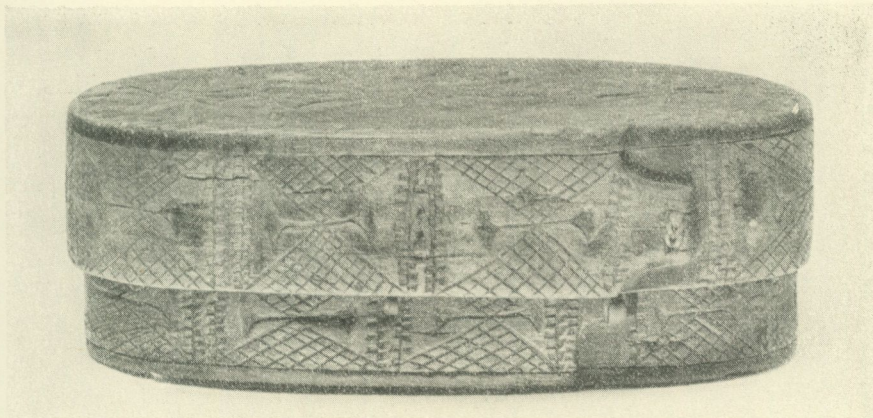


Bild 15. "Syask" av fur. Längd 17,2, bredd 7,5, höjd 6,5 cm. Från Linsälls socken, Härjedalen. Nordiska museet 106,330.



Bild 16. "Klutask" av fur. Märkt K A D. Diameter 43, höjd 21 cm. Från Lillhärjeds socken, Härjedalen. Nordiska museet 100,042.

den har något som är värt att upptäckas, att granska närmare, att vända åter till. Den hör icke ihop med stora fönster och gräll belysning, där allt fångas i en glimt; den hör hemma i medeltidens halvdager.

Fråga vi oss nu vem som är tillverkaren, så kan icke detta spörsmål besvaras direkt. Men att asken hör hemma i en av våra ålderdomligaste folkkonstprovinser, ger en viss ledning vid frågans bedömande. Jag har på ett annat ställe sökt visa, att en del spånaskar i södra Sverige äro produkter av ett speciellt hantverk och pekat på vissa drag som följde med en dylik specialisering (Svensk nyttokonst 1936). För övre Sverige ligger saken delvis annorlunda till. Här finns också en avgjord specialisering eller rättare sagt koncentrerung av viss tillverkning till bestämda orter. Jag hänvisar till exempel till tillverkningen av färdskrin i Våmhus i Dalarna. Men de sociala förutsättningarna för vårt område, Jämtlands län, äro delvis helt andra. Här har icke i samma utsträckning som i nedre Sverige funnits en stor klass av befolkningen, som i viss mån blivit ställd utanför det egentliga bondesamfundet och blivit på ett helt annat sätt beroende av sina händers arbete. Här uppe var ända in på 1700-talet storfamiljen en levande faktor, och de stora hushållen medgävo en specialisering inom gårdens ram. En rad inskrifter från spånaskar visar, hur särskilt de äldre männen, i senare tid de på födoråd satta, till utearbete odugliga, sysslat med tillverkningen av finare, utsökt ornerade askar. "Herre ieg är nu gammel och grå stor svaghet mig betage", har en åldrig askmakare ristat år 1707, och en dylik vemodsfull utgjutelse är icke ensamstående från dessa trakter. De gamla ha lärt de unga och av inskrifter att döma händer det, att ungdomens produktion slutar i och med giftermålet. Den ask den unge mannen skänker sin brud blir nog ibland på en gång både mästarteprövet och inledningen till ett långt avbrott i utövandet av denna hans handskicklighet.