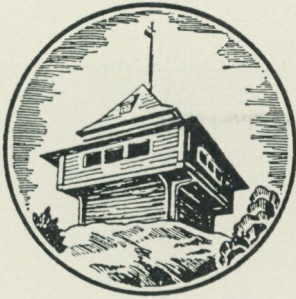




**NORDISKA MUSEETS OCH
SKANSENS ÅRSBOK 1953**



FATABUREN

NORDISKA MUSEETS OCH
SKANSENS ÅRSBOK

1953

Redaktion:

ANDREAS LINDBLOM · GÖSTA BERG · ERIK ANDRÉN

Redaktör: Erik Andrén

Omslagsbilden visar en statyett av Gustav II Adolf, utförd i silver och emaljarbete (höjd 245 mm). Kompletterad med ett servisglas bildar den en dryckespokal av en för 1600-talet typisk art. Statyetten, som närmare behandlas på sid. 189, är en gåva av Nordiska museets vänner (inv.-nr 245 487).

Tryckt hos Tryckeri Aktiebolaget Thule, Stockholm 1953
Djuptrycksplanser från Nordisk Rotogravyr

ORGLAR OCH ORGELPOSITIV I NORDISKA MUSEET

av Bertil Wester

Bland Nordiska museets äldre musikinstrument finnes också ett flertal orglar. Man kan göra en instrumenthistorisk promenad från norra övre galleriets magnifika orgel från Medåker, till större delen från storhetstiden, via nedre galleriet med Filmorgeln i graciös gustaviansk utstyrelse, genom musikavdelningen där Rådmanö kyrkas orgelpositiv från 1630-talet har sin plats, till Sabbatsbergsorgeln i södra övre galleriet. Orglarna började uppmonteras i Nordiska museets hall 1928, då den sistnämnda iständsattes av Gustaf Kruse; året därpå kom turen till Filmorgeln och slutligen 1930—31 till Medåkersorgeln.

Märkligast bland dessa instrument är utan tvivel det från Medåker. Dess verk består av manual och pedal samt omfattar tre oktaver och kortoktav med nio stämmor, Principal 8 fot, Kvintadena 8 fot, Gedackt 8 fot, Octava 4 fot, Quinta 3 fot, Octava 2 fot, Scharf 3-korig, Trumpet 8 fot, Vox virginea 8 fot diskant. Pedalen är bihängd och piporna utförda i bly. Av fasaden i ett slags provinsiell barockstil är den skurna dekorationen, vingar och krön, förgylld samt snickeriet i övrigt marmorerat i gråblått.

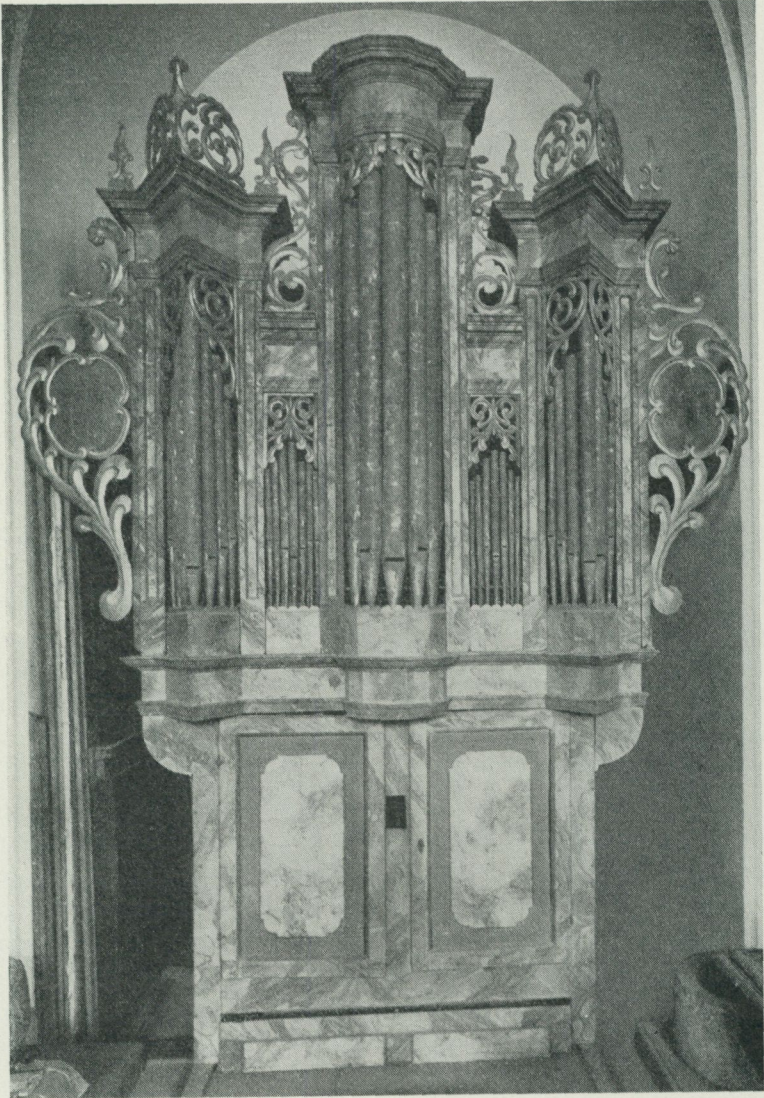
Församlingen köpte år 1760 detta orgelverk (men utan fasad) från Hedvig Eleonora kyrka i Stockholm.¹ Fasaden utfördes i Medåker, sannolikt av en bygdesnickare. Ett arbete i barock var vid den tiden ingen orimlighet på landsbygden, särskilt om snickaren arbetade i anslutning till en äldre orgeluppställning i kyrkan. Den fasad som hört till orgeln före flyttningen till Medåker hade även den trenne tureller och fält med småpipor, deko-

¹ Enligt Efraim Lundmarks tidigare forskningar.

rerad av "Petter Norberg 1737 med åtskilliga Zirater och ornament, med Tvenne Englar och Bassuner i händerna". Det finns en ritning till Hedvig Eleonora kyrkas orgel, signerad 1762 av C. F. Adelcrantz, som visar en rokokouppbyggnad i vitt och guld med tvenne sidoställda pedaltorn av äldre karaktär. Dessa båda torn ritades 1737 av G. J. Adelcrantz d. ä.

Man vet att Medåkersorgelns verk innan det kom till Hedvig Eleonora brukats i Maria kyrka, dit det enligt förf:s tidigare forskning kommit från Storkyrkan. Ett orgelverk för Storkyrkan importerades 1627 från Frauenburg i Preussen. Detta ingick emellertid i en stor nordtysk orgel som uppsattes av orgelbyggarna Georg Herrman och Philip Eijsenmenger, vilka ofta nämnas i samband med 1600-talsarbeten i Stockholms kyrkor. Av denna stora barockorgel (färdigställd 1632 och riven på 1780-talet) med 45 stämmor, tre manualklaver och pedal, berömd för sin praktfulla fasad och sin ton, återstår ännu ryggpositivet som skänktes till Bälinge kyrka i Uppland av statssekreteraren Matthias Benzeltiern år 1788. Av det ovan sagda torde framgå att med all sannolikhet öververket i Medåkersorgeln härstammar från 1600-talsorgeln i Storkyrkan. Hülphers berättar emellertid att "Storkyrkan hade et litet orgwerk 1498". Det får kanske ej anses uteslutet att vissa delar i Medåkersorgeln kan härstamma från 1400-talets slut. Väderlådan (slejflådan) har en mycket ålderdomlig konstruktion, byggd av ek och avsedd för nio stämmor. Den har ingen långsgående spontbräda för luftkistan, utan är uppdelad i små fack med var sin lilla spontlucka, fasthållen av järnklinkor. En väderlåda för 3—5-korig Mixtur till orgeln i Etelhems kyrka på Gotland från 1400-talets senare del, nu i Statens historiska museum, liknar Medåkersverkets slejflåda, dvs. den har fack tillslutna med luckor i stället för med spontbräda.

Ätminstone två av stämmorna verka medeltida, nämligen Octava 4 fot och Octava 2 fot. De äro både till labiering och material typiska för det nordtyska orgelbeståndet från tiden omkring 1500. Piporna stå också mycket tätt sammanpackade på väderlådan så att pipverket faktiskt påminner om en gotisk mixturgel. Klaviaturen, begränsad till en liten manual på verkets baksida med tre oktaver samt kortoktav, borde även den

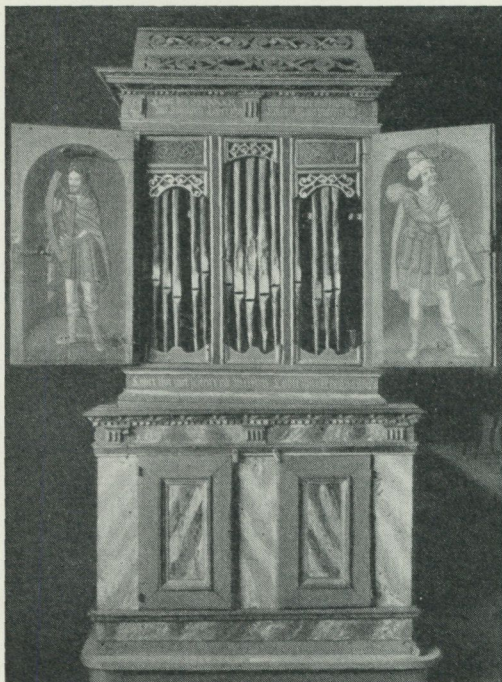


Medåkersorgelns fasad utfördes av en västmanländsk bygdesnickare på 1760-talet. Nordiska museet, inv.-nr 57 904.

kunna dateras till 1490-talet. Tangenterna äro korta och breda, heltonstangenterna gula, halvtonstangenterna svarta. Grova oktaven är en kortoktav, dvs. tangenterna Ciss och Diss saknas. Den är dessutom halverad så att halvtonstangenterna Fiss och Giss äro delade, varvid halva Fiss-tangenten ger tonen D och halva Giss-tangenten tonen E. Redan vid 1400-talets slut bör orgeln ha haft Principal 8 fot i fasaden i ljudande tureller. Den återfinnes sannolikt i den nuvarande Principalen, som har kölbågsliknande labier av medeltida typ.

Den nuvarande uppbyggnaden visar att verkets stämmor byggts om flera gånger. Gedackt 8 fot, Quintadena 8 fot och Quinta 3 fot tillhöra 1600-talet. Enligt meddelande av Josef Sjögren ha stämmorna Scharf 3-korig och diskanten av Gedackt 8 fot reparerats någon gång på 1700-talet, möjligen av orgelbyggaren Sundström i Järnboås. Trumpet 8 fot och Vox virginea 8 fot insattes på 1700-talet i samband med Grens och Strähles uppsättning av verket i Medåker, samtidigt som de helt nygjorde spelmekaniken och bälgen. På 1800-talet reparerades orgeln av organisten Thedell i Arboga som då fick betalning för orgelpipors förfärdigande, lagning och lödning, vartill åtgått bl. a. 14 marker orgelmetall. Orgeln i Medåker gjorde tjänst ända till 1888, och det förtjänar nämnas, att den ännu är i stånd att ljuda med sina egenartat ljusa, vackra Principaler och Mixtur.

Inne i musikavdelningen på Nordiska museet står en liten orgel från R å d m a n s ö kyrka i Uppland, som förvärvades 1631 till den året innan uppförda träkyrkan såsom gåva av generalmajoren och friherren Carl Sperling. Den hade sju stämmor och säges vara "erövrade" i Holstein. Rådmansöorgeln är ett för vår storhetstid typiskt orgelpositiv i form av ett skåp, rödmålat med förgyllda och målade ornament samt målade inskriptioner. Orgel-skåpet tillslutes med målade dörrar och påminner om ett litet altarskåp, där de ännu bevarade blypiporna stå likt relikter av ädel orgelmetall. Prospektet består av trenne fält svartmålade blypipor med munnen förgylld och upptill dekorerade med masverk. Skåpet vilar på en bredare underdel, som innehåller faltbälgar av smidesbälgtyp med flera falter för varje bälg. De dragas med läderremmar. På orgelverkets baksida har den numera



Orgelpositivet från Rådmansö kyrka i Uppland skänktes till församlingen 1631. — Nordiska museet, inv.-nr 36 454.

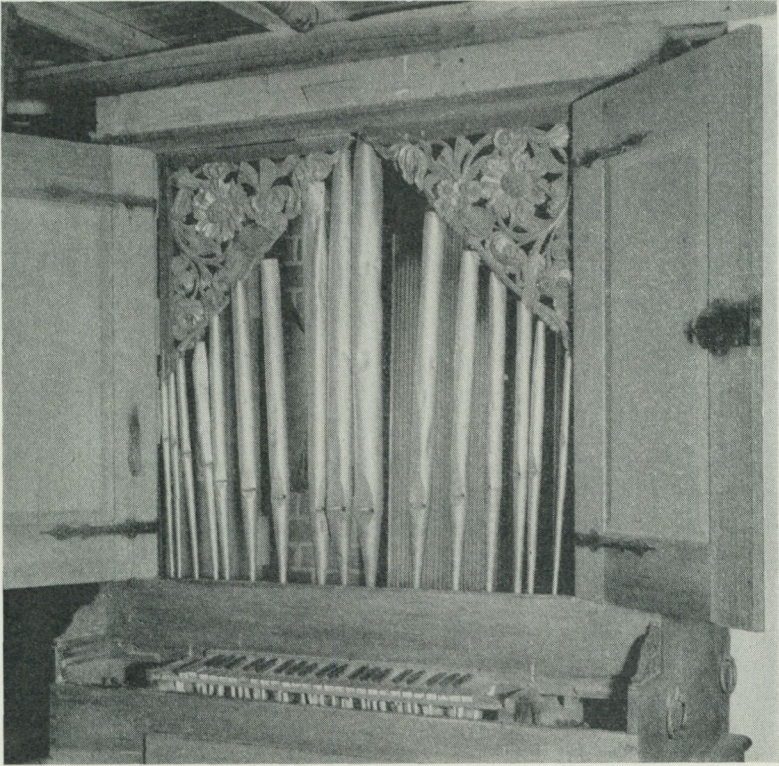
förlorade klaviaturen haft sin plats med 45 tangenter från C till trestrukna c med kortoktav. Tangenterna tryckte direkt på spelventilerna som varit placerade närmast under klaviaturen. Verket var disponerat med följande register: Principal 4 fot, Fleut 4 fot, Gedackt 8 fot, Octava 2 fot, Superoctava 1 fot, Mixtur 2-korig samt Regal 8 fot. Den sistnämnda är en verklig raritet, varav några småpipor finnas utställda separat i musikavdelningen. Dessa pipor äro små tungstämmor med ljudtrattar fastlödda i dillen, och de skötos ned i en pipstock, vars små kvadratiska hål äro synliga innanför klaviaturen.

Av ungefär samma typ som Rådmansöorgeln är det lilla karolinska orgelpositivet från Nyeds kyrka i Värmland, f. n. ej utställt. Det var sådana flyttbara orgelverk som användes i 1600- och 1700-talens concerto grosso, då ensemblens stråkar och ensstaka blåsare ackompanjerades med "organo". Nyedsorgeln är

signerad "Elias Wittig in Schlesien 1707". Den har skåp av ek, vars fasadparti består av ett brett pipfält med större delen av orgelns vackert ljudande Principal 4 fot. Dekoren upptill är ett skuret bladverk i grönt, guld och svagt rött. Verket är disponerat med fem stämmor, nämligen Principal 4 fot, Gedackt 8 fot, Quintadena 4 fot, Quinta $1\frac{1}{3}$ fot samt Octava 2 fot.

Redan under storhetstiden var orgelbygandet i Sverige av hög konstnärlig kvalitet, varom ännu bevarade orgelfasader värtaligt vittna. Med den gustavianska tiden genomfördes en ny uppbyggnad av kyrkorgeln, som byggdes med kolonner och pipor i ett flertal tureller, rektangulära fält ordnade som klassicerande fönstergrupper, festoner samt krönande kartuscher och urnor. I Storkyrkan efterträdde den ovan nämnda 1600-talsorgeln av ett nytt instrument på 1790-talet. Dess mäktiga fasad fick genom P. Serén en festlig gestalt på läktaren i väster. Verket byggdes av orgelbyggaren Olof Schwan, som genom sin säkra mensur- och dispositionskonst utövade ett betydande inflytande på samtida orgelbyggare. Vid sidan av de konstnärliga mästarna arbetade även begåvade och kunniga hantverkare, som vid tillverkningen av småorglar ådagalade stor skicklighet. Ett känt namn i gruppen av hantverksmässiga orgelbyggare är stolmakaren Jonas Eken-gren i Stockholm. Han har bl. a. utfört orgeln i Yttergrans kyrka i Uppland, placerad på en trång läktare i det intima medeltida kyrkorummet. Vid slutet av 1700-talet kommo husorglar i bruk i hemmen; J. Ekengren var en av dessa husorgelmakare.

Av samma typ som orgeln från Yttergran är den från Film, uppställd i norra nedre galleriet. Denna är byggd på 1780-talet, sannolikt just av Ekengren. Orgeln består av ett litet skåp med tvenne halvkolonner eller tureller flankerande det plana mittfältet. Fasaden innehåller en del av Principal 4 fot, omväxlande med Quinta 3 fot, en originell anordning av ljudande prospektpipor av två stämmor. Övriga stämmor äro: Gedackt 8 fot, Octava 2 fot, trattformad Dulcianflöjt 4 fot samt Vox candida 8 fot, vilken ersatt en 2-korig Mixtur. Orgeln är målad i gråblått med utsökt vackra förgyllda ornament i form av festoner, fransar, akantusformiga sidostycken samt ett rutnät av rosetter mot blå botten. Den krönes av kartusch och urnor. Verket är mäs-ter-



Orgelpositivet från Nyeds kyrka i Värmland är signerat av Elias Wittig i Schlesien 1707. Nordiska museet, inv.-nr 83 129.

ligt utfört, och då man hör Filmorgelns visserligen spröda men äkta ton med dess aristokratiska timbre får man den uppfattningen, att nutida orgelbyggare helt enkelt ej kunna intonera så som de gamla mästarna gjorde i sin omedelbara uppfattning om orgelstämmans egentona.

Ett annat litet verk från samma tid är Emanuel Swedensborgs husorgel i hans lusthus, nu på Skansen. Detta instrument är ett litet vitmålat skåp med ett fält silvrade träpipor. Klaviaturen sträcker sig från C till trestrukna c med kortoktav. Orgeln har endast en stämma, nämligen Gedacktflaut 4 fot.

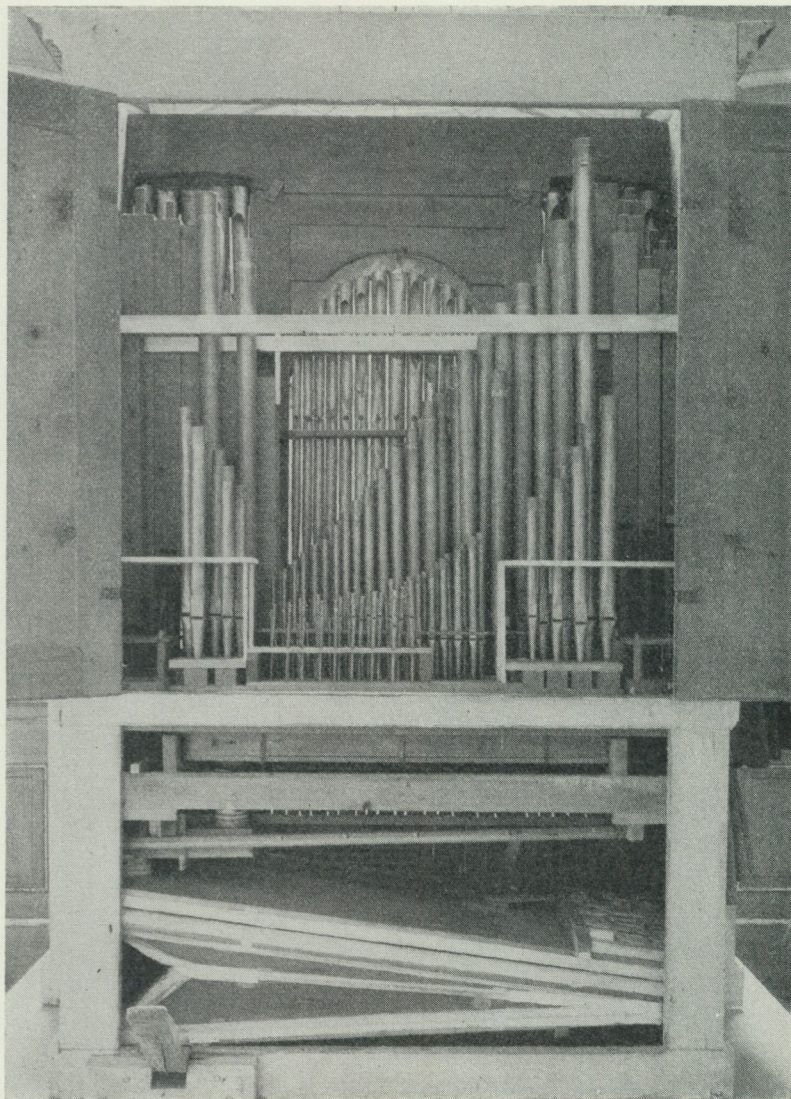
Under 1700-talets senare hälft förekommer också "vepositivet", ett slags orgel med vals och vev. Ett sådant gustavianskt positiv står i musikavdelningen. Det är en liten salongsmöbel på höga, svängda ben med "Salicet 2 fot" i prospektet och små fina pipor av bly. Instrumentet vevades, varvid en vals lät de små piporna ljuda med behagfullt svag och spröd ton. Positivet är blåmålat med förgylld ornering. Det var säkerligen en originell musikalisk upplevelse att lyssna till dessa små mekaniska orglar i de gustavianska kabinetten. De uppträda även i mindre format som bordspositiv eller serinetter, stundom importerade från Frankrike. I Nordiska museet finnas serinetter signerade av Davraineville fils à Paris och av Poirot à Misercourt en Lorraine. En variant av vevpositiven är de sengustavianska golvuren med ett litet flöjtverk, drivet av urverket, varav museet äger tvenne, utställda i högrestandsavdelningen.

Positivorgeln vevades helt enkelt och kunde stundom användas som kyrkorgel med psalmmelodier enligt Haeffners koralbok samt allvarsamma och högtidliga marscher. Vevpositiven behöll sin popularitet under Karl Johanstiden, då de kunde utföras i chiffonjéstil med mahognyfaner. En prydlig sekretär i polerad furu, mahogny, marmor och brons med spelverk, som utför Ouvertyren till "Figaros bröllop" av Mozart återfinnes i högrestandsavdelningen. En känd tillverkare av positivorglar vid 1800-talets mitt var instrumentmakaren Julius Eckstein i Stockholm.

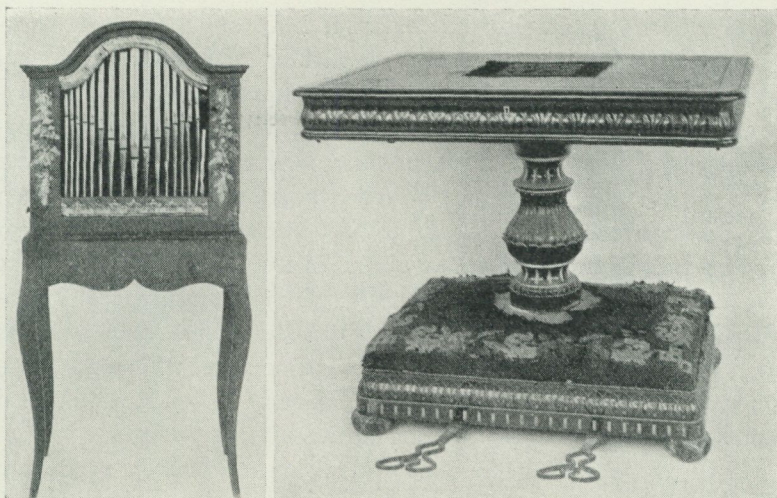
Orgeln från Sabbatsberg är från sengustaviansk tid med inslag av empire i de förgyllda ornamenten. Den byggdes 1804 av orgelbyggaren Pehr Strand, som gjorde fasaden klassicerande med pipor i ett rundat, portalformat mittfält mellan sidoställda rektangulära fält. "Ledamoten af Sabbatsbergs Fattighus Direction Herr Olavus O. Ekman och dess kära fru Catharina Margaretha Ahlberg gåfvo deta Orgelverk til Sabbatsbergs kyrka år 1804 under dåvarande Pastorn och Sysslomannen Herr Aron Alexanderssons tid" står med skrift i guld på en tavla vid orgelns ena kortsida. Den har följande sju stämmor: Principal 4 fot i fasaden, Gedackt 8 fot, Fugara 8 fot, Fleut 4 fot, Trumpet 8 fot, vilken numera ersatts med Oktava 2 fot, samt spärrventil. Klaviaturen med svarta under- och vita övertangenter återfinnes vid orgelns



*Orgeln från Films kyrka i Uppland byggdes sannolikt av Jonas Eken-
gren i Stockholm på 1780-talet. Nordiska museet, inv.-nr 111 788.*



Orgeln från Sabbatsbergs kyrka i Stockholm byggdes 1804 av Pehr Strand. Bilden visar verket under uppmonteringen. Nordiska museet, inv.-nr 111 880.



Orgelpositiv från 1700-talets senare hälft och orgelharmonium från 1870-talet. Nordiska museet, inv.-nr 55 567 resp. 238 453.

framsida. Den har en bihangspedal. Bilden s. 186 visar orgeln vid uppmonteringen med de Strandska piporna, där emellertid nio pipor i Oktava 2 fot äro hämtade från ett 1600-talsverk.

En vacker och originell hemmagjord orgel är den lilla piporgeln i Seglora kyrka på Skansen, troligen byggd i Småland under 1800-talets förra hälft. Därifrån kom den till Hejde på Gotland. Orgeln är målad i mahognyimitation och har fasaden uppbyggd med små tureller och en rundbåge med pipor. Stämmorna äro Octava 4 fot, Dubbelflöjt 8 fot, Fugara 8 fot samt Waldflöjt 2 fot.

Det var ej alltid möjligt att anskaffa orglar för småkyrkor eller kapell, och från 1830-talet användes prosten Dillners psalmodikon i stor utsträckning till ackompanjemang av kyrklig sång. Psalmodikonet är ett stränginstrument, bestående av resonanslåda med stall och en spelsträng. Det placerades på ett bord och spelades med stråke. Den "sifferchoralskrift" som användes för psalmodikonet överfördes även på tangenterna till det vid 1800-talets mitt allt vanligare orgelharmoniet. Ett märkligt sådant

finns i Särna gammelgård i Dalarna. Man använde även kammarorglar med pipor. Byskolläraren Måns Matsson i Gamsäters by, Bergsjö socken i Hälsingland, förfärdigade 1803 en kammarorgel med träpipor i en enda stämma, vilken nu ingår i Nordiska museets samlingar. Harmonier med tungor kommo under 1870-talet i allmänt bruk på landsbygden. De anpassades även för ståndsmässig miljö, såsom ett av museets harmonier i form av ett pelarbord i nyrokoko visar. Instrumentet är av polerat svart trä med skulpterad akantuslist på sargen och spegel i broderad ram på locket. Fotplattan innehåller bälgen som trampas med två järnpedaler. Ett annat orgelharmonium, utfört på 1860-talet, har formen av en pulpet i mahogny och jakaranda med tangenterna av elfenben och ebenholts.

Flera av de ovan beskrivna orglarna ha under åren 1930—39, då Nordiska museets musiksällskap existerade med professor Sven Kjellström som ordförande, använts tillsammans med andra historiska instrument vid musikprogram med äldre svensk sakral musik. Även efter denna tid ha Sabbatsbergs- och Filmorglarna spelats vid solokonsalter. I den katedralliknande museihallen har tonernas innerliga språk ej kunnat undgå att förstärka intrycket av historisk helgd.